

TC  
ÇAN KAYMAKAMLIĞI  
HACI FATMA BODUR MESLEKİ VE TEKNİK ANADOLU LİSESİ  
MÜDÜRLÜĞÜ



2019-2023  
STRATEJİK PLAN





## İSTİKLAL MARŞI

Korkma, sönmez bu şafaklarda yüzen al sancak;  
Sönmeden yurdumun üstünde tüten en son ocak.  
O benim milletimin yıldızıdır, parlayacak;  
O benimdir, o benim milletimindir ancak.

Çatma, kurban olayım, çehreni ey nazlı hilâl!  
Kahraman ırkıma bir gül! Ne bu şiddet, bu celâl?  
Sana olmaz dökülen kanlarımız sonra helâl...  
Hakkıdır, Hakk'a tapan, milletimin istiklâl!

Ben ezelden beridir hür yaşadım, hür yaşarım.  
Hangi çılgın bana zincir vuracakmış? Şaşarım!  
Kükremiş sel gibiyim, bendimi çiğner, aşarım.  
Yırtarım dağları, enginlere sığmam, taşarım.

Garbın afakını sarmışsa çelik zırhlı duvar,  
Benim iman dolu göğsüm gibi serhaddim var.  
Ulusun, korkma! Nasıl böyle bir imanı boğar,  
"Medeniyet!" dediğin tek dişi kalmış canavar?

Arkadaş! Yurduma alçakları uğratma, sakın.  
Siper et gövdeni, dursun bu hayâsızca akın.  
Doğacaktır sana va'dettiği günler Hakk'ın...  
Kim bilir, belki yarın, belki yarından da yakın.

Bastığın yerleri "toprak!" diyerek geçme, tanı:  
Düşün altındaki binlerce kefensiz yatanı.  
Sen şehit oğlusun, incitme, yazıktır, atanı:  
Verme, dünyaları alsan da, bu cennet vatanı.

Kim bu cennet vatanın uğruna olmaz ki feda?  
Şüheda fışkıracak toprağı sıksan, şüheda!  
Canı, cananı, bütün varımı alsın da Huda,  
Etmesin tek vatanımdan beni dünyada cüda.

Ruhumun senden, İlahî, şudur ancak emeli:  
Değmesin mabedimin göğsüne namahrem eli.  
Bu ezanlar ki şahadetleri dinin temeli-  
Ebedî yurdumun üstünde benim inlemeli.

O zaman vecd ile bin secde eder-varsa-taşım,  
Her cerihamdan, ilâhî, boşanıp kanlı yaşım,  
Fışkırır ruh-ı mücerret gibi yerden naşım;  
O zaman yükselerek arşa değer belki başım.

Dalgalan sen de şafaklar gibi ey şanlı hilâl!  
Olsun artık dökülen kanlarımın hepsi helâl.  
Ebediyen sana yok, ırkıma yok izmihlâl:  
Hakkıdır, hür yaşamış, bayrağımın hürriyet;  
Hakkıdır, Hakk'a tapan, milletimin istiklâl

**Mehmet Akif ERSOY**



## ATATÜRK'ÜN GENÇLİĞE HİTABESİ

Ey Türk gençliği! Birinci vazifen, Türk istiklâlini, Türk cumhuriyetini, ilelebet, muhafaza ve müdafaa etmektir.

Mevcudiyetinin ve istikbalinin yegâne temeli budur. Bu temel, senin, en kıymetli hazinendir. İstikbalde dahi, seni, bu hazineden, mahrum etmek isteyecek, dâhilî ve haricî, bedhahların olacaktır. Bir gün, istiklâl ve cumhuriyeti müdafaa mecburiyetine düşersen, vazifeye atılmak için, içinde bulunacağın vaziyetin imkân ve şeraitini düşünmeyeceksin! Bu imkân ve şerait, çok nâmüsait bir mahiyette tezahür edebilir. İstiklâl ve cumhuriyetine kastedecek düşmanlar, bütün dünyada emsali görülmemiş bir galibiyetin mümessili olabilirler. Cebren ve hile ile aziz vatanın, bütün kaleleri zapt edilmiş, bütün tersanelerine girilmiş, bütün orduları dağıtılmış ve memleketin her köşesi bilfiil işgal edilmiş olabilir. Bütün bu şeraitten daha elîm ve daha vahim olmak üzere, memleketin dâhilinde, iktidara sahip olanlar gaflet ve dalâlet ve hattâ hıyanet içinde bulunabilirler. Hattâ bu iktidar sahipleri şahsî menfaatlerini, müstevlilerin siyasî emelleriyle tevhit edebilirler. Millet, fakr u zaruret içinde harap ve bîtap düşmüş olabilir.

Ey Türk istikbalinin evlâdı! İşte, bu ahval ve şerait içinde dahi, vazifen; Türk istiklâl ve cumhuriyetini kurtarmaktır! Muhtaç olduğun kudret, damarlarındaki asîl kanda, mevcuttur!

Mustafa Kemal ATATÜRK

## Sunuş

Okulumuz içinde bulunduğumuz zaman diliminden geleceğe doğru; Mesleki ve Teknik Eğitimde çağın gereklerine uygun olarak yapılan planlamalara paralel olarak kurumsal anlamda bu gelişmelere ayak uyduran, değişime direnenler daima yarışın gerisinde kalmaya mahkûm olacaklardır düşüncesi ile temel ilkelerinden vazgeçmeyerek değişime ayak uyduran 21.yüzyıl Türkiye'sinin eğitim, ticaret- bilgi- iş ahlakı etkileşimine dayalı olarak üretme yoluyla büyümesine, kalkınması ve sosyal dönüşümünü sağlamasını amaçlamaktadır.

Bu bağlamda her adımın planlı atılmasının bir zorunluluk olarak karşımıza çıktığı günümüzün küreselleşmiş dünyasında Hacı Fatma Bodur Mesleki ve Teknik Anadolu Lisesi Yönetimi ve çalışanları olarak, biçimsel analizlere dayanan bir stratejik plan hazırlamış bulunuyoruz.

Stratejik Plan bir kurum, kuruluş veya örgütün başarılı olabilmesinde hayati bir önem taşımaktadır. Bu bilinçle okulumuzun güçlü yönleri üzerine inşa edilmiş ve O'nu geleceğin tehdit ve fırsatları ile başa çıkabilecek konuma taşıyacak bir plan tasarım süreci yürütmüştür.

Stratejik plan ekibimizin, plan çalışması sırasında, paydaşlarımızın ihtiyaç ve beklentilerini daha iyi karşılamak amacıyla iç nüve niteliği taşıyan hedefleri yakalamaya gayret göstermiştir. Plan; okulumuzun zayıf ve güçlü yönleri ile önündeki fırsatlar ve tehditlerin analiz edilmesi yoluyla daha iyi odaklanmış, daha güçlü bir okul için gerekli basamakları ve gelecek dört yıl içerisinde izlenecek stratejiler ve karar verme süreçleri bakımından okulumuzun stratejik doğrultusunu tanımlamaktadır. Plan aynı zamanda okulumuz paydaşlarının faaliyet gösterdiği yasal, yönetsel ve çok bileşenli eğitim ortamını daha iyi anlayan, eğitim ve iş yaşamının sunduğu fırsatlardan onları yararlandırmaya yönelik hizmet, plan ve programlar geliştiren pozisyonunu sürdürerek güçlendirmesine katkıda bulunacaktır.

Okul Müdürü olarak Stratejik Planı'nın bütünüyle uygulanacağını ve şahsım dâhil tüm Hacı Fatma Bodur Mesleki ve Teknik Anadolu Lisesi Ailesinin plan içerisinde tanımlanan program ve faaliyetlerin desteklenmesi için gerekeni yapacaklarına kanaatim sonsuzdur. Bununla beraber, planın okulumuzda yer alan tüm değerli paydaşlarımızın stratejik planı içselleştireceği ve uygulanmasına gerekli destek sağlayacağı hususundaki inancımı belirtirim. Hazırlanan bu plan ışığında 2023 yılına kadar, bugün eksiklik veya sorun olarak tespit ettiği pek çok konuyu çözüme kavuşturması dileğiyle 2019- 2023 Stratejik Planının hazırlık sürecinde emeği geçen tüm mesai arkadaşlarıma teşekkür ederim.

Bahar TOPÇU ÇELİK  
Okul Müdürü

## İçindekiler

İSTİKLAL MARŞI .....	HATA! YER İŞARETİ TANIMLANMAMIŞ.
ATATÜRK'ÜN GENÇLİĞE HİTABESİ .....	HATA! YER İŞARETİ TANIMLANMAMIŞ.
İSTİKLAL MARŞI .....	2
ATATÜRK'ÜN GENÇLİĞE HİTABESİ .....	3
SUNUŞ .....	4
İÇİNDEKİLER .....	5
BÖLÜM I: GİRİŞ VE PLAN HAZIRLIK SÜRECİ .....	8
BÖLÜM II: DURUM ANALİZİ .....	12
OKULUN KISA TANITIMI .....	12
OKULUN MEVCUT DURUMU: TEMEL İSTATİSTİKLER .....	13
ORGANİZASYON YAPISI .....	13
Okul Künyesi .....	14
Çalışan Bilgileri .....	15
Okulumuz Bina ve Alanları .....	15
Sınıf ve Öğrenci Bilgileri .....	16
Donanım ve Teknolojik Kaynaklarımız .....	16
Gelir ve Gider Bilgisi .....	17
PAYDAŞ ANALİZİ .....	25
Öğrenci Anketi Sonuçları: .....	31
Öğretmen Anketi Sonuçları: .....	32
Veli Anketi Sonuçları: .....	33
GZFT (GÜÇLÜ, ZAYIF, FIRSAT, TEHDİT) ANALİZİ .....	34
İçsel Faktörler .....	34
Dışsal Faktörler .....	36
GELİŞİM VE SORUN ALANLARI .....	37
Gelişim ve Sorun Alanlarımız .....	38
BÖLÜM III: MİSYON, VİZYON VE TEMEL DEĞERLER .....	40
MİSYONUMUZ .....	40
VİZYONUMUZ .....	40
TEMEL DEĞERLERİMİZ .....	40
BÖLÜM IV: AMAÇ, HEDEF VE EYLEMLER .....	42
TEMA I: EĞİTİM VE ÖĞRETİME ERİŞİM .....	42
Stratejik Amaç 1: .....	42
TEMA II: EĞİTİM VE ÖĞRETİMDE KALİTENİN ARTIRILMASI .....	43
Stratejik Amaç 2: .....	43
Stratejik Hedef 2.1. Öğrencilerin ruhsal, bedensel ve zihinsel gelişimlerini destekleyecek faaliyetlere katılımını sağlayarak, akademik başarılarını ve öğrenme kazanımlarını artırmalarına yönelik tedbirler almak .....	43

<i>Stratejik Hedef 2.2. Bireylere çalışma hayatına uyumlarını sağlayacak beceriler kazandırarak onları iş dünyasına ve üst öğretim kurumuna hazırlamak.....</i>	<i>46</i>
TEMA III: KURUMSAL KAPASİTE .....	47
<b>Stratejik Amaç 3:</b> .....	47
<i>Stratejik Hedef 3.1. Bakanlığın eğitim politikası doğrultusunda hizmetlerinin etkin sunumunu sağlamak üzere insan kaynaklarının yapısını ve niteliğini geliştirmek.....</i>	<i>47</i>
<b>BÖLÜM V</b> .....	<b>49</b>
<b>MALİYETLER</b> .....	<b>49</b>
<b>V. BÖLÜM: MALİYETLENDİRME</b> .....	<b>50</b>
<b>VI. BÖLÜM: İZLEME VE DEĞERLENDİRME</b> .....	<b>50</b>

## Tablolar

<b>Şekil 1: Hacı Fatma Bodur MTAL Stratejik Planlama Modeli</b> .....	<b>8</b>
<b>Şekil 2: Hacı Fatma Bodur MTAL Teşkilat Şeması</b> .....	<b>13</b>
<b>Tablo 1: Hacı Fatma Bodur MTAL'nin Bağlı Bulunduğu Kanun Ve Yönetmelikler</b> .....	<b>12</b>
<b>Tablo 2: Hacı Fatma Bodur MTAL'nin Bağlı Bulunduğu Kanun Ve Yönetmelikler</b> .....	<b>18</b>
<b>Tablo 3: Hacı Fatma Bodur MTAL'nin Bağlı Bulunduğu Kanun Ve Yönetmelikler</b> .....	<b>18</b>
<b>Tablo 4: Hacı Fatma Bodur MTAL'nin Bağlı Bulunduğu Kanun Ve Yönetmelikler</b> .....	<b>19</b>
<b>Tablo 5: Hacı Fatma Bodur MTAL'nin Bağlı Bulunduğu Kanun Ve Yönetmelikler</b> .....	<b>21</b>
<b>Tablo 6: Hacı Fatma Bodur MTAL'nin Bağlı Bulunduğu Kanun Ve Yönetmelikler</b> .....	<b>22</b>
<b>Tablo 7 : Okul / Kurumda Paydaşlarımızla Yapılan Görüş Ve Değerlendirilmesi</b> .....	<b>26</b>
<b>Tablo 8 : Öğrenci Anketi Sonuçları</b> .....	<b>31</b>
<b>Tablo 9 : Öğretmen Anketi Sonuçları</b> .....	<b>32</b>
<b>Tablo 10 : Veli Anketi Sonuçları</b> .....	<b>33</b>



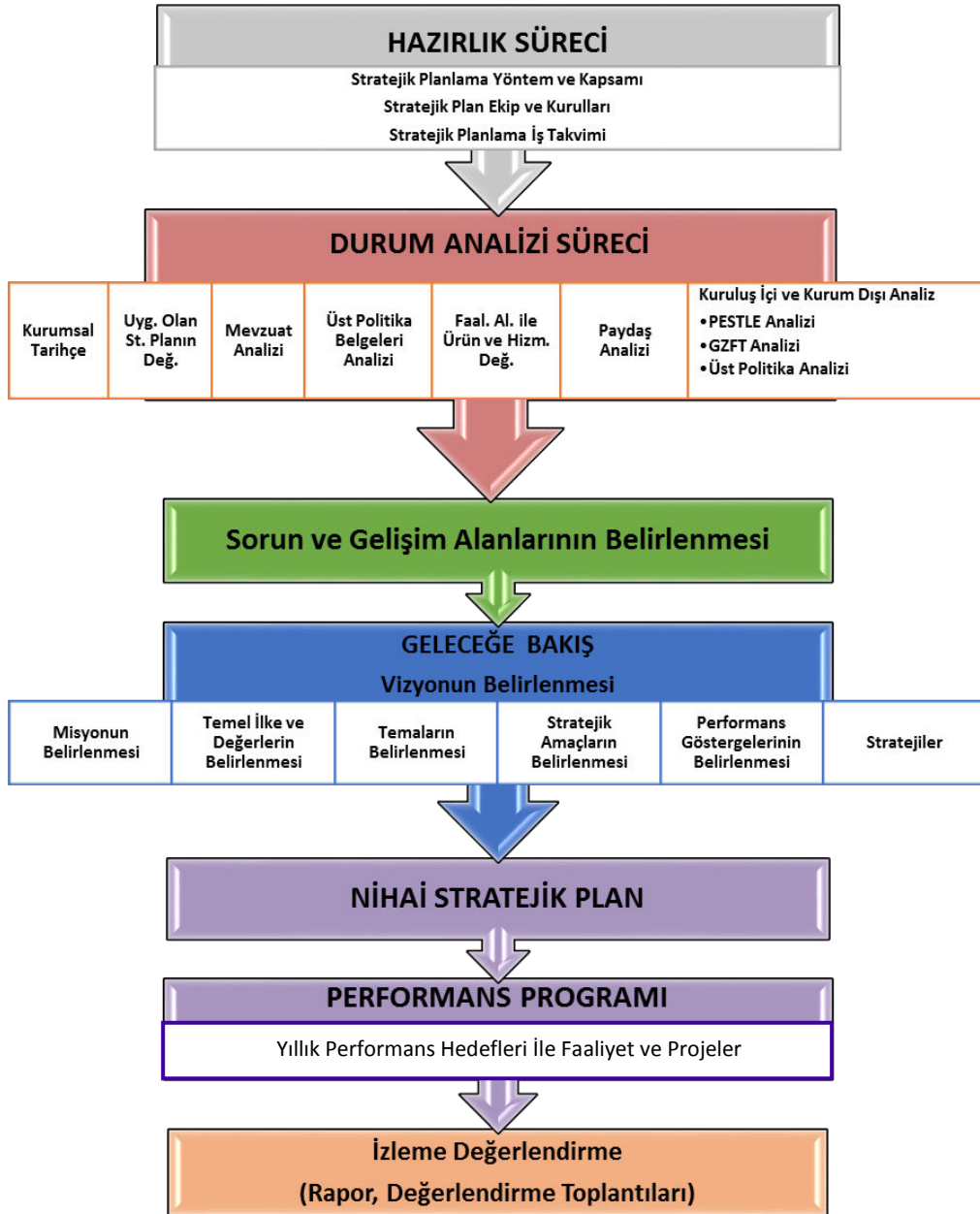
# BÖLÜM I

## GİRİŞ ve PLAN HAZIRLIK SÜRECİ



## BÖLÜM I: GİRİŞ ve PLAN HAZIRLIK SÜRECİ

5018 sayılı Kanun'da öngörülen ve stratejik plan hazırlamakla yükümlü kamu idarelerinin ve stratejik planlama sürecine ilişkin takvimin tespiti ile stratejik planların, kalkınma programları ve programlarla ilişkilendirilmesine yönelik usul ve esasların belirlenmesi amacıyla hazırlanan "Kamu İdarelerinde Stratejik Planlamaya İlişkin Usul ve Esaslar Hakkında Yönetmelik" in (26.05.2006 tarihli ve 26179 sayılı Resmî Gazete) yayımlanmasını müteakiben Milli Eğitim Bakanlığı Strateji Geliştirme Başkanlığının 2013/26 nolu Genelgesi ile stratejik planlama süreci oluşturulmuştur.



Şekil 1: Hacı Fatma Bodur Mesleki ve Teknik Anadolu Lisesi Stratejik Planlama Modeli



Stratejik planlama çalışmalarında izlenen adımlar;

Kurumun var oluş nedeni (misyon), ulaşmak istenilen nokta (vizyon) belirlenip okulumuzun tüm paydaşlarının görüşleri ve önerileri alındıktan da vizyona ulaşmak için gerekli olan stratejik amaçlar belirlendi. Stratejik amaçlar;

Okul içinde ve faaliyetlerimiz kapsamında iyileştirilmesi, korunması veya önlem alınması gereken alanlarla ilgili olan stratejik amaçlar,

Okul içinde ve faaliyetler kapsamında yapılması düşünülen yenilikler ve atılımlarla ilgili olan stratejik amaçlar,

Yasalar kapsamında yapmak zorunda olduğumuz faaliyetlere ilişkin stratejik amaçlar olarak da ele alındı.

Stratejik amaçların gerçekleştirilebilmesi için hedefler konuldu. Hedefler stratejik amaçla ilgili olarak belirlendi. Hedeflerin spesifik, ölçülebilir, ulaşılabilir, gerçekçi, zaman bağlı, sonuca odaklı, açık ve anlaşılabilir olmasına özen gösterildi.

Hedeflere uygun belli bir amaca ve hedefe yönelen, başlı başına bir bütünlük oluşturan, yönetilebilir, maliyetlendirilebilir faaliyetler belirlendi. Her bir faaliyet yazılırken “ Bu faaliyet amacımıza ulaştırır mı?” sorgulaması yapıldı.

Faaliyetlerin gerçekleştirilebilmesi için sorumlu ekipler ve zaman belirlendi.

Faaliyetlerin başarısını ölçmek için performans göstergeleri tanımlandı.

Strateji, alt hedefler ve faaliyet/projeler belirlenirken yasalar kapsamında yapmak zorunda olunan faaliyetler, paydaşların önerileri, çalışanların önerileri, önümüzdeki dönemde beklenen değişiklikler ve GZFT (SWOT) çalışması göz önünde bulunduruldu.

GZFT çalışmasında ortaya çıkan zayıf yanlar iyileştirilmeye, tehditler bertaraf edilmeye; güçlü yanlar ve fırsatlar değerlendirilerek kurumun faaliyetlerinde fark yaratılmaya çalışıldı. Önümüz- deki dönemlerde beklenen değişikliklere göre de önlemler alınmasına özen gösterildi.

Strateji, Hedef ve Faaliyetler kesinleştikten sonra her bir faaliyet için maliyetlendirme yapıldı.

Maliyeti hesaplanan her bir faaliyet için kullanılacak kaynaklar belirtildi. Maliyeti ve kaynağı hesaplanan her bir faaliyet/projenin toplamları hesaplanarak bütçeler ortaya çıkartıldı.

Durum analizinin ardından geleceğe yönelim bölümüne geçilerek okulumuzun amaç, hedef, gösterge ve eylemleri belirlenmiştir. Çalışmaları yürüten ekip ve kurul bilgileri altta verilmiştir.

## STRATEJİK PLAN ÜST KURULU

Üst Kurul Bilgileri		Ekip Bilgileri	
Adı Soyadı	Unvanı	Adı Soyadı	Unvanı
Bahar TOPÇU ÇELİK	Müdür	Nurdan AVCI	Müdür Yardımcısı
Şaban KAYABEY	Müdür Yardımcısı	Halil DOĞAN	Öğretmen
Savaş EKER	Öğretmen	Emine AKAKINCI ALP	Öğretmen
İsmail OVALI	Okul Aile Birliği	Sami ŞEN	Öğretmen
Yasemin AKSOY	Veli	Öznur GÜLEN CAN	Öğretmen
		Esin YILMAZ	Öğretmen
		Aydın YÖRÜK	Öğretmen
		Tuncer TOSUN	Öğretmen



# **BÖLÜM II**

## **DURUM ANALİZİ**



## BÖLÜM II: DURUM ANALİZİ

Durum analizi aşaması stratejik plana özet olarak yansıtılmıştır. Durum tespiti için çalışanlar ve paydaşların görüşleri katılımcı yöntemler ile alınmıştır. Elde edilen sonuçlar stratejik planlama ekibi tarafından değerlendirilerek plana yansıtılmıştır.

Bu aşamada;

- Tarihsel gelişim,
- Bakanlığın yasal yükümlülükleri ve mevzuat analizi,
- Faaliyet alanları ve sunulan hizmetler,
- Paydaş analizi
- Kurum içi ve kurum dışı analiz,
- Kurum yapısı
- Okul/kurumun bölümleri,
- Kurullar ve komisyon,
- İnsan kaynakları,
- Kurum kültürü,
- Teknolojik düzey,
- Mali kaynaklar ve GZFT analizi çalışmaları gerçekleştirilmiştir.

Bu kapsamda okulumuzun kısa tanıtımı, okul künyesi ve temel istatistikleri, paydaş analizi ve görüşleri ile okulumuzun Güçlü Zayıf Fırsat ve Tehditlerinin (GZFT) ele alındığı analize yer verilmiştir.

### Okulun Kısa Tanıtımı

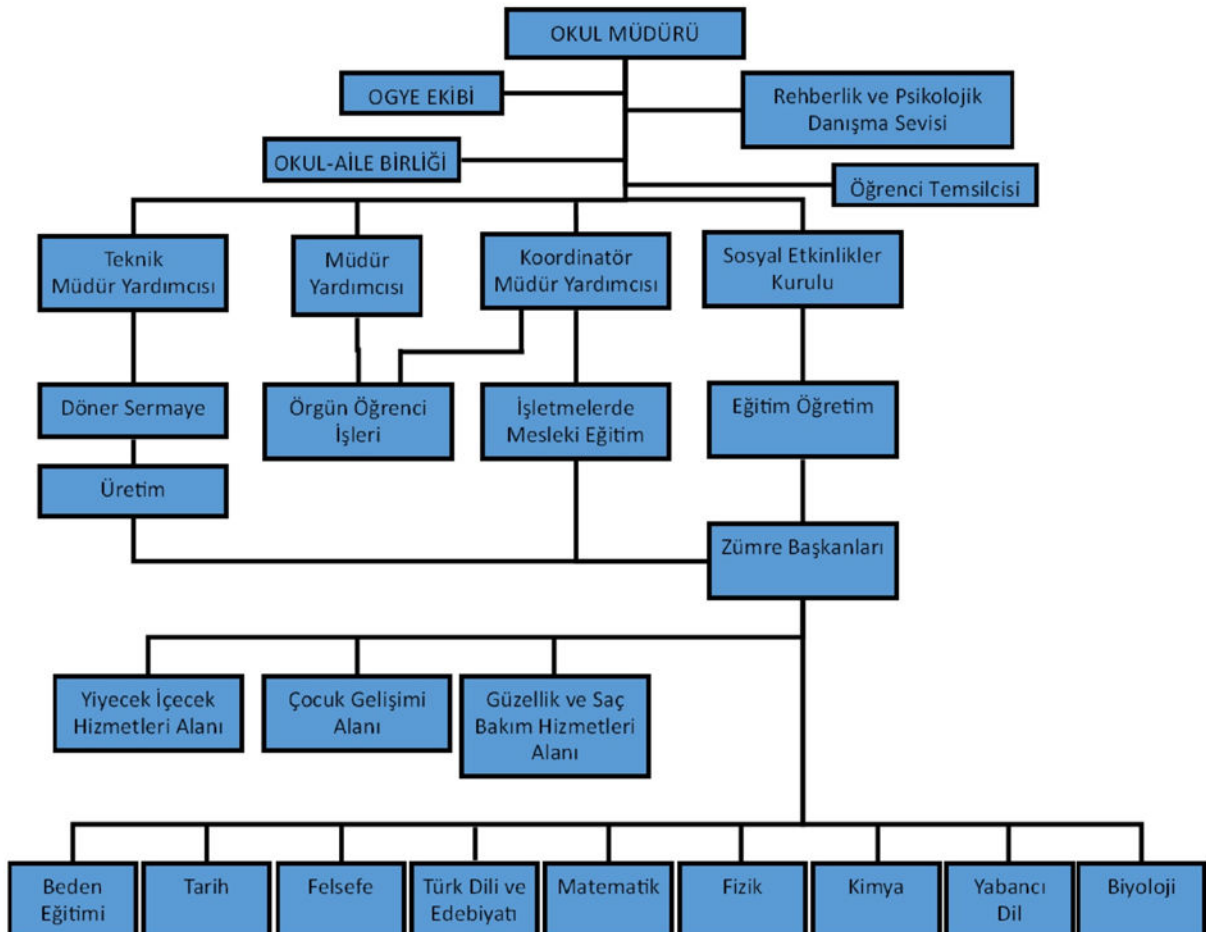
Okulumuz lise düzeyinde mesleki ağırlıklı eğitim vermek, eğitilmiş, mesleki bilgi ve yeterliliğe sahip gençler yetiştirmek amacıyla 1975-1976 eğitim öğretim yılında Pratik Kız Sanat Okulu olarak kurulmuştur. 1987-1988 eğitim öğretim yılından itibaren Çan Lisesi eski işlik binasında Çan Kız Meslek Lisesi olarak Pratik Kız Sanat Okulunu da bünyesine alarak eğitim öğretim vermeye devam etmiştir. 2000 yılından itibaren ise Çan Ticaret Meslek Lisesi binasına taşınmıştır. 2008-2009 eğitim öğretim yılı başında Zeynep Bodur Okyay Eğitim Uygulama Okulu'na ait binanın bir kısmına Çocuk Gelişimi ve Eğitimi Alanı atölyeleri ve Uygulama Anaokulu' nu taşıyarak iki ayrı binada eğitim öğretim çalışmalarını sürdürmüştür.

Okulumuz eğitim öğretime Giyim, Nakış, Ev Yönetimi, El Sanatları, Çocuk Gelişimi bölümleriyle başlamış ancak zaman içerisinde Ev Yönetimi, El Sanatları,

Nakış bölümleri çeşitli sebeplerle kapanmıştır. 2006-2007 eğitim öğretim yılında mevcut bölümlere Bilişim Teknolojileri Alanı, 2011-2012 eğitim öğretim yılında Yiyecek İçecek Hizmetleri Alanı, 2015-2016 eğitim öğretim yılında da Güzellik ve Saç Bakım Hizmetleri Alanı ilave edilmiştir. 2016 yılında okulumuzun adı Hacı Fatma Bodur Mesleki ve Teknik Anadolu Lisesi olarak değiştirilmiş, 2017 yılında okulumuzda Döner Sermaye İşletmesi kurulmuştur. Aynı yıl büyük kapasiteli Yemek Üretim Atölyesi kurularak ilçedeki okulların taşınmalı yemek ihtiyacını karşılamaya başlamıştır.

Hacı Fatma Bodur Mesleki Teknik Anadolu Lisesi 2018-2019 eğitim öğretim yılında Çocuk Gelişimi ve Eğitimi Alanı, Yiyecek İçecek Hizmetleri Alanı, Güzellik ve Saç Bakım Hizmetleri Alanı, yedi atölye, 25 kadrolu öğretmeni ve 167 öğrencisiyle ilçenin ara eleman ihtiyaçlarını karşılamaya devam etmektedir. Ayrıca ilçemiz okullarında 2150 kişiye taşınmalı yemek hizmeti vermektedir. Bunun yanında eğitim öğretime başladığı tarihten bu yana değişik alanlarda yüksekokullara ve fakültelere öğrenci hazırlamış ve göndermiştir. Bu öğrencilerimiz usta öğretici, öğretmen olarak ülkemize hizmet etmeye devam etmektedirler.

Okulumuz eğitim öğretime başladığı ilk günden bu yana çağdaş eğitim öğretimin gereklerine uygun fiziksel mekanların temini, eğitim ve öğretim araç ve gereçlerinin sağlanması, eğitim-öğretim ve yönetim süreç standartlarının belirlenmesi



Şekil 2: Hacı Fatma Bodur Mesleki ve Teknik Anadolu Lisesi Teşkilat Şeması

## Okul Künyesi

Okulumuzun temel girdilerine ilişkin bilgiler altta yer alan okul künyesine ilişkin tabloda yer almaktadır.

### Temel Bilgiler Tablosu- Okul Künyesi

İli: ÇANAkkALE		İlçesi: ÇAN			
Adres:	Karşıyaka Mah. Orhan Caneri Cad. Kooperatif Sok. No:4	Coğrafi Konum (link):	<a href="http://tinyurl.com/yydjz7zl">http:// tinyurl.com/ yydj z7zl</a>		
Telefon Numarası:	0 (286) 416 24 24	Faks Numarası:	0 (286) 416 33 32		
e- Posta Adresi:	<a href="mailto:137007@meb.k12.tr">137007@meb.k12.tr</a>	Web sayfası adresi:	<a href="http://canmerkezmtal.meb.k12.tr/tema/index.php">http:// canmerkezmtal.meb.k 12.tr/tema/index.php</a>		
Kurum Kodu:	137001	Öğretim Şekli:	Tam gün		
Okulun Hizmete Giriş Tarihi : 1987		Toplam Çalışan Sayısı	31		
Öğrenci Sayısı:	Kız	167	Öğretmen Sayısı	Kadın	11
	Erkek	0		Erkek	10
	Toplam	167		Toplam	21
Derslik Başına Düşen Öğrenci Sayısı	15	Şube Başına Düşen Öğrenci Sayısı	13		
Öğretmen Başına Düşen Öğrenci Sayısı	8	Şube Başına 30'dan Fazla Öğrencisi Olan Şube Sayısı	0		
Öğrenci Başına Düşen Toplam Gider Miktarı	340 TL	Öğretmenlerin Kurumdaki Ortalama Görev Süresi	4		



## Çalışan Bilgileri

Okulumuzun çalışanlarına ilişkin bilgiler altta yer alan tabloda belirtilmiştir.

### Çalışan Bilgileri Tablosu

Unvan	Erkek	Kadın	Toplam
Okul Müdürü ve Müdür Yardımcısı	2	2	4
Sınıf Öğretmeni	0	0	0
Branş Öğretmeni	10	10	20
Rehber Öğretmen	0	1	1
İdari Personel	1	0	1
Yardımcı Personel	1	3	4
Güvenlik Personeli	1	0	1
<b>Toplam Çalışan Sayıları</b>	<b>15</b>	<b>16</b>	<b>31</b>

## Okulumuz Bina ve Alanları

Okulumuzun binası ile açık ve kapalı alanlarına ilişkin temel bilgiler altta yer almaktadır.

### Okul Yerleşkesine İlişkin Bilgiler

Okul Bölümleri		Özel Alanlar	Var	Yok
Okul Kat Sayısı	2	Çok Amaçlı Salon		x
Derslik Sayısı	11	Çok Amaçlı Saha		x
Derslik Alanları (m2)	302	Kütüphane		x
Kullanılan Derslik Sayısı	11	Fen Laboratuvarı		x
Şube Sayısı	13	Bilgisayar Laboratuvarı		x
İdari Odaların Alanı (m2)	54	İş Atölyesi		x
Öğretmenler Odası (m2)	30	Beceri Atölyesi		x
Okul Oturum Alanı (m2)	960	Pansiyon		x
Okul Bahçesi (Açık Alan)(m2)	700	Çocuk Gelişimi Atölyesi	x	
Okul Kapalı Alan (m2)	1036	Saç Bakım Atölyesi	x	
Sanatsal, bilimsel ve sportif amaçlı toplam alan (m <sup>2</sup> )	0	El-Ayak Bakım Atölyesi	x	
Kantin (m2)	46	Mutfak Atölyesi	x	
Tuvalet Sayısı	12	Servis Atölyesi	x	
<b>Diğer (.....)</b>		Yemek Üretim Atölyesi	x	

## Sınıf ve Öğrenci Bilgileri

Okulumuzda yer alan sınıfların öğrenci sayıları alttaki tabloda verilmiştir.

SINIFI	Kız	Erkek	Toplam	SINIFI	Kız	Erkek	Toplam
9/A	20	-	20	11/D	11	-	11
10/A	27	-	27	12/A	11	-	11
10/B	14	-	14	12/B	9	-	9
10/C	12	-	12	12/C	7	-	7
11/A	10	-	10	12/D	10	-	10
11/B	14	-	14	12/E	10	-	10
11/C	12	-	12				

## Donanım ve Teknolojik Kaynaklarımız

Teknolojik kaynaklar başta olmak üzere okulumuzda bulunan çalışır durumdaki donanım malzemesine ilişkin bilgiye alttaki tabloda yer verilmiştir.

### Teknolojik Kaynaklar Tablosu

Akıllı Tahta Sayısı	7	TV Sayısı	12
Masaüstü Bilgisayar Sayısı	14	Yazıcı Sayısı	4
Taşınabilir Bilgisayar Sayısı	10	Fotokopi Makinası Sayısı	6
Projeksiyon Sayısı	4	İnternet Bağlantı Hızı	50 Mbps

## Gelir ve Gider Bilgisi

Okulumuzun genel bütçe ödenekleri, okul aile birliđi gelirleri ve diđer katkılarda dâhil olmak üzere gelir ve giderlerine ilişkin son üç yıl gerçekleşme bilgileri alttaki tabloda verilmiştir.

Yıllar	Gelir Miktarı (TL)	Gider Miktarı (TL)
2016	55,350	55,000
2017	121,400	121,000
2018	35,240	35,000

### B. YASAL YÜKÜMLÜLÜKLER VE MEVZUAT ANALİZİ

Okulumuza gelen tüm öğrencilerimizi, Türk Milli Eğitim Temel Kanununda yerini alan ifadesiyle; Atatürk inkılap ve ilkelerine ve Anayasada ifadesini bulan Atatürk milliyetçiliğine bağlı; Türk Milletinin milli, ahlaki, insani, manevi ve kültürel değerlerini benimseyen, koruyan ve geliştiren; ailesini, vatanını, milletini seven ve daima yüceltmeye çalışan, insan haklarına ve Anayasanın başlangıcındaki temel ilkelere dayanan demokratik, laik ve sosyal bir hukuk devleti olan Türkiye Cumhuriyetine karşı görev ve sorumluluklarını bilen ve bunları davranış haline getirmiş yurttaşlar olarak yetiştirmek; beden, zihin, ahlak, ruh ve duygu bakımlarından dengeli ve sağlıklı şekilde gelişmiş bir kişiliğe ve karaktere, hür ve bilimsel düşünme gücüne, geniş bir dünya görüşüne sahip, insan haklarına saygılı, kişilik ve teşebbüse değer veren, topluma karşı sorumluluk duyan; yapıcı, yaratıcı ve verimli kişiler olarak yetiştirmek; ilgi, istidat ve kabiliyetlerini geliştirerek gerekli bilgi, beceri, davranışlar ve birlikte iş görme alışkanlığı kazandırmak suretiyle hayata hazırlamak ve onların, kendilerini mutlu kılacak ve toplumun mutluluğuna katkıda bulunacak bir meslek sahibi olmalarını sağlamaktır.

YASAL DAYANAK
<ul style="list-style-type: none"><li>➤ Türkiye Cumhuriyeti Anayasası</li><li>➤ 1739 Sayılı Milli Eğitim Temel Kanunu ➤ 430 Sayılı Tevhid-i Tedrisat Kanunu</li><li>➤ 222 Sayılı İlköğretim ve Eğitim Kanunu</li><li>➤ 652 Sayılı MEB Teşkilat ve Görevleri Hakkında KHK</li></ul>

Tablo 1: Hacı Fatma Bodur Mesleki Ve Teknik Anadolu Lisesi'nin Bağlı Bulunduđu Kanun Ve Yönetmelikler

## B.1 YÖNETİM

YASAL DAYANAK
<ul style="list-style-type: none"><li>➤ Türkiye Cumhuriyeti Anayasası</li><li>➤ 1739 Sayılı Milli Eğitim Temel Kanunu</li><li>➤ 657 Sayılı Devlet Memurları Kanunu</li><li>➤ 652 Sayılı MEB Teşkilat ve Görevleri Hakkında KHK</li><li>➤ 4982 Sayılı Bilgi Edinme Kanunu</li></ul>

**Tablo 2: Hacı Fatma Bodur Mesleki Ve Teknik Anadolu Lisesi'nin Bağlı Bulunduğu Kanun ve Yönetmelikler**

- Kanun, tüzük, yönetmelik, yönerge, genelge, plan, program ve amirlerce okulumuza verilen görevleri yapmak.
- Okulumuzda eğitim hizmetlerini incelemek, görev alanımıza giren kurumun ihtiyaçlarını tespit ederek yetki alanımız dahilinde olanları yapmak, olmayanları yetkili makamlara bildirmek.

## B.2 İNSAN KAYNAKLARI

YASAL DAYANAK
<ul style="list-style-type: none"><li>➤ 657 Sayılı Devlet Memurları Kanunu</li><li>➤ 652 Sayılı MEB Teşkilat ve Görevleri Hakkında KHK</li><li>➤ 29072 MEB Okul Öncesi Eğitim ve İlköğretim Kurumları Yönetmeliği</li><li>➤ MEB Ortaöğretim Kurumları Yönetmeliği</li><li>➤ 222 Sayılı İlköğretim ve Eğitim Kanunu</li><li>➤ 5434 Sayılı Emekli Sandığı Kanunu</li><li>➤ 527 Sayılı Memurlar ve Diğer Kamu Görevlileri İle İlgili Bazı Kanun ve KHK'lerde Değişiklik Yapılmasına Dair KHK</li><li>➤ 506 Sayılı Sosyal Sigortalar Kanunu</li><li>➤ MEB Öğretmenlerinin Atama ve Yer Değiştirme Yönetmeliği</li><li>➤ 29026 Sayılı Milli Eğitim Bakanlığına Bağlı Eğitim Kurumları Yönetici ve Öğretmenlerinin Norm Kadrolarına İlişkin Yönetmelik</li><li>➤ 29034 Sayılı Milli Eğitim Bakanlığına Bağlı Eğitim Kurumları Yöneticilerinin Görevlendirilmelerine İlişkin Yönetmelik</li><li>➤ MEB İzin Yönergesi</li><li>➤ Milli Eğitim Personeli İntibak Bülteni</li><li>➤ MEB Aday Memurları Yetiştirilmelerine İlişkin Yönetmelik</li><li>➤ 5682 Sayılı Pasaport Kanunu</li><li>➤ MEB Hizmetiçi Eğitim Yönetmeliği</li><li>➤ MEB Disiplin Amirleri Yönetmeliği</li><li>➤ 6331 Sayılı İş Güvenliği ve İşçi Salığı Kanunu</li></ul>

**Tablo 3: Hacı Fatma Bodur Mesleki Ve Teknik Anadolu Lisesi'nin Bağlı Bulunduğu Kanun ve Yönetmelikler**

Okulumuzda görev yapan personelin, gelişen ve değişen bilgilerinin Mebbis sistemine işlemek, mevcut öğretmen sayılarını ve gelecek öğretim yılının öğretmen ve diğer personel ihtiyacını ilgili makamlara bildirmek.

- İl içi ve dışı nakil isteyen öğretmenlerin görev yeri taleplerini ilçe Milli Eğitim Müdürlüğüne sunmak
- İhtiyaç halinde vekil ve ücretli öğretmen görevlendirilmesi için İlçe Makamına teklif etmek ve alınacak onay doğrultusunda işlem yapmak.
- Öğretmen ve diğer personelin terfi, izin, adaylık, emeklilik gibi özlük haklarına ilişkin işlemlerden yetkisi dahilinde olanların sonuçlandırılmasını sağlamak.
- Öğretmen ve diğer personelin disiplinle ilgili işlemlerini usulüne göre yapmak.
- Personelin özlük haklarına ilişkin tahakkuk ve mutemetlik işlerini yürütmek.
- Öğretmen ve diğer personelin hizmetiçi eğitimi için gerekli işlemleri yaparak ilgili makama iletmek.

### B.3 EĞİTİM-ÖĞRETİM HİZMETLERİ

YASAL DAYANAK
<ul style="list-style-type: none"><li>➤ 1739 Sayılı Milli Eğitim Temel Kanunu</li><li>➤ 652 Sayılı MEB Teşkilat ve Görevleri Hakkında KHK</li><li>➤ 222 Sayılı İlköğretim ve Eğitim Kanunu</li><li>➤ 6287 Sayılı İlköğretim ve Eğitim Kanunu ile Bazı Kanunlarda Değişiklik Yapılmasına Dair Kanun</li><li>➤ 29072 MEB Okul Öncesi Eğitim ve İlköğretim Kurumları Yönetmeliği</li><li>➤ MEB Ortaöğretim Kurumları Yönetmeliği</li><li>➤ 3308 Sayılı Mesleki Eğitim Kanunu</li><li>➤ 5378 Sayılı Engelliler Hakkında Kanun</li><li>➤ 506 Sayılı Sosyal Sigortalar Kanunu</li><li>➤ MEB ile Sağlık Bakanlığı arasında imzalanan "Okul Sağlığı Hizmetleri İş Birliği Protokolü"</li><li>➤ 2684 Sayılı İlköğretim ve Ortaöğretimde Parasız Yatılı veya Burslu Öğrenci Okutma ve Bunlara Yapılacak Sosyal Yardımlara İlişkin Kanun</li><li>➤ Rehberlik ve Psikolojik Danışma Hizmetleri Yönetmeliği</li><li>➤ MEB Yaygın Eğitim Kurumları Yönetmeliği</li><li>➤ MEB Mesleki ve Teknik Açık öğretim Okulu Yönetmeliği / 21540 Sayılı MEB' e Bağlı Kurumlara ait Açma-Kapama ve Ad Verme Yönetmeliği * 2005/95 nolu Rehberlik ve Psikolojik Danışma Hizmetlerini Geliştirme Genelgesi</li><li>➤ 2006/26 Nolu Okullarda Şiddetin Önlenmesi Genelgesi</li><li>➤ Emniyet Genel Müdürlüğü ile Yapılan "Okullarda Güvenli Ortamın Sağlanmasına Yönelik Koruyucu ve Önleyici Tedbirlerin Artırılmasına İlişkin İş Birliği Protokolü"</li><li>➤ MEB İlköğretim ve Ortaöğretim Kurumları Sosyal Etkinlikler Yönetmeliği</li></ul>

- MEB' e Bağlı Örgün ve Yaygın Eğitim Kurumlarında Bilgisayar Laboratuvarlarının Kurulması ve İşletilmesi ile Bilgisayar ve Bilgisayar Koordinatör Öğretmenlerinin Görevleri Hakkındaki Yönerge
- Örgün ve Yaygın Eğitim Kurumları Arası Öğrenci Faaliyetlerine İlişkin Ödül ve Disiplin Yönergesi
- MEB Sosyal ve Kültürel Yarışmalar Yönetmeliği
- İlköğretim ve Ortaöğretim Kurumlarında Parasız Yatılılık, Burs ve Sosyal Yardımlar Yönetmeliği
- Avrupa Yeterlilik Çerçevesi
- MEB Okul Aile Birliği Yönetmeliği
- 657 Sayılı Devlet Memurları Kanunu
- 9972 Sayılı SGB Çalışma Usul ve Esasları Hakkında Yönetmelik
- MEB SGB' nin "Strateji Geliştirme "Konulu 2006/55 Sayılı Genelgesi
- TKY Uygulama Yönergesi
- MEB Eğitimde Kalite Yönetim Sistemi Yönergesi
- MEB Taşra Teşkilatı TKY Uygulama Projesi

**Tablo 4: Hacı Fatma Bodur Mesleki Ve Teknik Anadolu Lisesi'nin Bağlı Bulunduğu Kanun Ve Yönetmelikler**

- Kanun, tüzük, yönetmelik, yönerge, program, genelgelerden doğan eğitim amaçlarının okulumuzda gerçekleştirilmesini sağlamak.
- Okulumuzdaki eğitim faaliyetlerinin Atatürk ilke ve inkılâpları doğrultusunda yürütülmesini takip etmek, öğrencilerimizin her türlü bölücü, yıkıcı ve zararlı etkilerden korunmasını sağlayıcı tedbirler almak.
- Öğrencilerimizi kumar, içki, sigara, uyuşturucu maddeler ve yasaklanmış yayınlardan korumak için gerekli tedbirleri almak ve dikkate değer görülen durumları ilgili makamlara bildirmek.
- Örgün ve yaygın eğitim faaliyetlerinin mevzuata uygun olarak geliştirilmesi ve yaygınlaştırılması için bina, tesis, araç ve gereçleri hazır ve kullanılabilir bir halde tutmak, bu amaçla gerekli tedbirleri almak.
- Okulumuza yerleştirilen öğrencilerin kabul, oryantasyon, eğitim-öğretim hizmetleri, ölçme-değerlendirme, devam-devamsızlık işlemleri, sportif, kültürel, sosyal faaliyetleri, İşletme beceri eğitimi, karne, belge, diploma iş ve işlemlerini ilgili mevzuat doğrultusunda yürütmek.
- Özel eğitime muhtaç çocukların eğitimi ile ilgili tedbirleri almak.
- Okulumuza gelen öğrencilerin mesleki ilgi ve yetenekleri doğrultusunda yönlendirilmelerine ve verimli çalışma alışkanlığı kazanmalarına yönelik tedbirler almak.
- Öğrenci disiplin durumunu takip etmek, disiplinsizliği önleyici tedbirler almak, gerekli hallerde öğrenci üst disiplin kurulu ile yazışmaları yapmak.



- Öğrencilerimizin serbest zamanlarını sosyal, kültürel, sportif, izcilik, halk oyunları vb. amatör faaliyet alanlarında değerlendirmelerine yönelik çalışma ve hizmetleri yürütmek.
- Okul içi ve okullar arası beden eğitimi ve spor faaliyetlerini yürütmek.
- Milli ve mahalli bayramların programlarının yapılması, uygulanması ve sonuçlarının değerlendirilmesine ilişkin işlerle ilgili verilen görevleri yapmak.
- Okul Aile Birliğinin usulüne uygun olarak çalışmalarını sağlamak.
- Her türlü istatistiki bilginin toplanmasını, değerlendirilmesini yapmak, yönetim ve denetime hazır hale getirmek.
- Okul, bina, araç ve gereç durumlarını gösteren istatistik ve kartların tutulmasını sağlamak.
- Okulumuzun başarı, ödül, disiplin, üst öğrenime öğrenci yerleştirme, istihdam vb. durumlarını takip etmek ve değerlendirmek.

#### B.4 BÜTÇE VE YATIRIM, SATIN ALMA, DÖNER SERMAYE İŞLEMLERİ

YASAL DAYANAK
<ul style="list-style-type: none"> <li>➤ 657 Sayılı Devlet Memurları Kanunu</li> <li>➤ 6245 Sayılı Harcırah Kanunu</li> <li>➤ Devlet Memurlarının Tedavi Yardımı ve Cenaze Giderleri Yönetmeliği</li> <li>➤ 5018 Sayılı Kamu Mali Yönetim ve Kontrol Kanunu</li> <li>➤ 5434 Sayılı T.C.Emekli Sandığı Kanunu</li> <li>➤ 506 Sayılı Sosyal Sigortalar Kanunu</li> <li>➤ 4734 Sayılı Kamu İhale Kanunu</li> <li>➤ 4735 Sayılı Kamu Sözleşme Kanunu</li> <li>➤ 5436 Sayılı Kamu Mali Yönetimi ve Kontrol Kanunu ile Bazı Kanun ve KHK'lerde Değişiklik Yapılmasına Dair Kanun</li> <li>➤ 3194 Sayılı İmar Kanunu</li> <li>➤ 5615 Sayılı Gelir Vergisi Kanunu ve Bazı Kanunlarda Değişiklik Yapılmasına Dair Kanun</li> <li>➤ 4328 Sayılı Enerji Piyasası Düzenleme Kurumunun Teşkilat ve Görevleri Hakkında Kanun</li> <li>➤ 6502 Sayılı Tüketicinin Korunması Hakkında Kanun</li> <li>➤ Mal Alımı İhaleleri Uygulama Yönetmeliği</li> <li>➤ Hizmet Alımı İhaleleri Uygulama Yönetmeliği</li> <li>➤ Hizmet Alımları Muayene ve Kabul Yönetmeliği</li> <li>➤ Kamu İdarelerine Ait Taşınmazların Tahsis ve Devri Hakkında Yönetmelik</li> <li>➤ 222 Sayılı İlköğretim ve Eğitim Kanunu</li> <li>➤ Maliye bakanlığının 315 Sıra Nolu Milli Emlak Genel Tebliği</li> <li>➤ İlgili Yılın Merkezi Yönetim Bütçe Kanunu</li> <li>➤ "Strateji Geliştirme" Konulu 2006/55 Sayılı Genelge</li> <li>➤ 5594 Sayılı Büyükşehir Belediyesi Kanunu, Belediye kanunu, İl Özel İdaresi Kanunu ve Mahalli İdare Birlikleri Kanununda Değişiklik Yapılması Hakkında Kanun</li> <li>➤ 5393 Sayılı Belediye Kanunu</li> </ul>

- 5355 Sayılı İdare Birlikleri Kanunu
- 5302 Sayılı İl İdaresi Kanunu
- Taşınır Mal Yönetmeliği Genel Tebliği
- 28471 Sayılı MEB İl ve İlçe Milli Eğitim Müdürlükleri Yönetmeliği
- 3308 Mesleki Eğitim Kanunu
- 3423 Mesleki ve Teknik Öğretim Okulları Döner Sermayesi Hakkında Kanun
- 4857 Sayılı İş Kanunu
- 832 Sayılı Sayıştay Kanunu
- Döner Sermayeli Kuruluşlar İhale Yönetmeliği
- MEB Bağlı Mesleki ve Teknik Öğretim Okulları Döner Sermayesine Mahsus Talimatname

**Tablo 5: Hacı Fatma Bodur Mesleki Ve Teknik Anadolu Lisesi'nin Bağlı Bulunduğu Kanun Ve Yönetmelikler**

- Okulumuzun bütçe teklifini yapmak, gerekli ödeneğin sağlanması için ilgili makamlara teklifte bulunmak
- Genel Bütçeden Okulumuza ayrılan ödeneklerin mevzuata uygun olarak sarf işlemlerini yapmak.
- Onarım vs. ile ilgili taslak programları usulüne uygun olarak hazırlamak ve zamanında ilgili makamlara iletmek.
- Programa alınan yatırımların zamanında ihale edilmesi ve bitirilmesi için gereken işleri yapmak ve yaptırmak.
- Ayniyat talimatnamesi gereği olan iş ve işlemleri yapmak.

Diğer her türlü parasal işler ve öğrencilerin burs vb. iş ve işlemlerini yapmak

### B.5 SİVİL SAVUNMA, GÜVENLİK

YASAL DAYANAK
<ul style="list-style-type: none"> <li>➤ Sivil savunma uzmanlarının İdari Statüleri, Görevleri, Çalışma Usul ve Esasları İle Eğitimleri hakkında Yönetmelik</li> <li>➤ Binaların Yangından Korunması Hakkında Yönetmelik</li> <li>➤ 7126 Sayılı Sivil Savunma Kanunu</li> <li>➤ MEB Yangın Önleme ve Söndürme Yönergesi</li> <li>➤ 6331 Sayılı İş Güvenliği ve İşçi Sağlığı Kanunu</li> </ul>

**Tablo 6: Hacı Fatma Bodur Mesleki Ve Teknik Anadolu Lisesi'nin Bağlı Bulunduğu Kanun Ve Yönetmelikler**

- Okul bina, öğrenci, çalışan, enerji, taşınır eşya güvenliğini sağlamak amacıyla gerekli tedbirleri almak.
- Okulumuz için sivil savunma ile ilgili plan ve programları düzenlemek, gerekli tespitleri yapmak ve tedbirleri almak.

Gerektiğinde Sivil Savunma Teşkilatı ile koordinasyonu sağlamak ve hizmetin aksamadan yürütülmesini temin etmek.

## ÜST POLİTİKA BELGELERİ

Üst politika belgelerinde Bakanlığımız görev alanına giren konular ayrıntılı olarak taranmış ve bu belgelerde yer alan politikalar dikkate alınmıştır. Stratejik plan çalışmaları kapsamında taranmış olan politika belgeleri aşağıda verilmiştir.

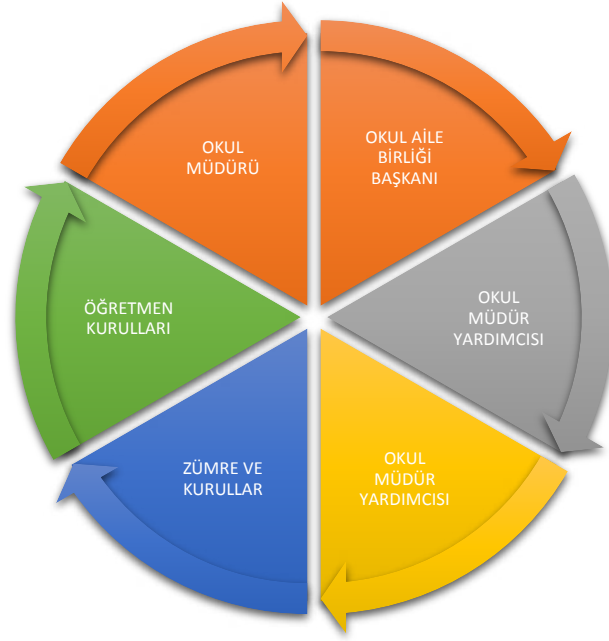
<b>Temel Üst Politika Belgeleri</b>
Hükümet Programı
2019 Yılı Cumhurbaşkanlığı Programı
Milli Eğitim Bakanlığı 2023 Eğitim Vizyonu
MEB 2015-2019 Stratejik Planı
MEB 2019-2023 Stratejik Planı
Mesleki ve Teknik Eğitim Genel Müdürlüğü Stratejik Planı (2019-2023)
Milli Eğitim Bakanlığı Şura Kararları
Milli Eğitim Kalite Çerçevesi
Ulusal Öğretmen Strateji Belgesi (2017-2023)
Mesleki ve Teknik Eğitim Strateji Belgesi
Çanakkale Milli Eğitim Müdürlüğü Stratejik Planı (2019-2023)
Çan İlçe Milli Eğitim Müdürlüğü Stratejik Planı (2019-2023)

**HACI FATMA BODUR MESLEKİ VE TEKNİK ANADOLU LİSESİ FAALİYET ALANLARI**

<b>FAALİYET ALANI: EĞİTİM</b>	<b>FAALİYET ALANI: YÖNETİM İŞLERİ</b>
<b>Hizmet-1 Rehberlik Hizmetleri</b> <ul style="list-style-type: none"><li>• Veli</li><li>• Öğrenci</li><li>• Öğretmen</li><li>• Kişisel, mesleki ve eğitsel rehberlik</li></ul>	<b>Hizmet-1 Öğrenci işleri hizmeti</b> <ul style="list-style-type: none"><li>• Kayıt- nakil işleri</li><li>• Devamdevamsızlık</li><li>• Sınıf geçme</li><li>• Toplantılar</li><li>• Mezuniyet ve izleme</li></ul>
<b>Hizmet-2 Sosyal-Kültürel Etkinlikler</b> <ul style="list-style-type: none"><li>• Halk oyunları</li><li>• Geziler</li><li>• Eğitsel kulüpler</li></ul>	<b>Hizmet-2 Öğretmen işleri hizmeti</b> <ul style="list-style-type: none"><li>• Hizmet içi eğitim</li><li>• Derece terfi</li><li>• Özlük hakları</li></ul>
<b>Hizmet-3 Spor Etkinlikleri</b> <ul style="list-style-type: none"><li>• Kros</li><li>• Voleybol</li><li>• Atletizm</li><li>• Badminton</li><li>• Bocce</li><li>• Dart</li></ul>	<b>Hizmet-3 Bireysel Hizmetler</b> <ul style="list-style-type: none"><li>• Yönlendirici öğretmenlik uygulaması</li><li>• Akademik eğitime destek hizmeti</li></ul>
<b>FAALİYET ALANI: ÖĞRETİM</b>	<b>FAALİYET ALANI: MESLEK EDİNDİRME</b>
<b>Hizmet-1 Müfredatın işlenmesi</b> <ul style="list-style-type: none"><li>• Dersler</li></ul>	<ul style="list-style-type: none"><li>• Alan/ dal tanıtımları</li><li>• Meslek uzmanları/ öğrenci buluşması (rol-model</li><li>• İşletmelerde beceri eğitimi</li></ul>
<b>Hizmet-2 Kurslar</b> <ul style="list-style-type: none"><li>• Destekleme ve Yetiştirme</li><li>• Eğitim materyali temini</li></ul>	
<b>Hizmet-3 Sınavlar</b> <ul style="list-style-type: none"><li>• Ortak sınavlar</li><li>• Deneme sınavları</li><li>• Merkezi sınavlar</li></ul>	
<b>Hizmet- 4 Proje çalışmaları</b> <ul style="list-style-type: none"><li>• AB Projeleri</li><li>• Sosyal Projeler</li></ul>	
<b>FAALİYET ALANI: YAYINLAR</b>	<b>FAALİYET ALANI : ARAŞTIRMA GELİŞTİRME</b>
<b>Hizmet-1 Okul içi ve sınıf içi panolar</b>	<b>Hizmet-1 Projeler</b> <b>Hizmet-2 İyileştirme ekipleri</b>

## PAYDAŞ ANALİZİ

Kurumumuzun temel paydaşları öğrenci, veli ve öğretmen olmakla birlikte eğitimin dışsal etkisi nedeniyle okul çevresinde etkileşim içinde olunan geniş bir paydaş kitlesi bulunmaktadır. Paydaşlarımızın görüşleri anket, toplantı, dilek ve istek kutuları, elektronik ortamda iletilen önerilerde dâhil olmak üzere çeşitli yöntemlerle sürekli olarak alınmaktadır.



1. BÖLÜM			2. BÖLÜM			3. BÖLÜM	
PAYDAŞLAR	İÇ PAYDAŞ	DIŞ PAY,	HİZMET ALAN	NEDEN PAYDAŞ	Paydaşın Kurum Faaliyetlerini Etkileme	Paydaşın Taleplerine Verilen Önem	Sonuç
					Tam 5" "Çok 4", "Orta 3", "Az 2",		
					1,2,3 İzle 4.5 Bilgilendir	1,2,3 Gözet 4.5 Birlikte Çalış	
Milli Eğitim Bakanlığı	X	X		Amaçlarımıza Ulaşmada Destek İçin İş birliği İçinde Olmamız	4	4	Bilgilendir, Birlikte
Çanakkale Valiliği		X		Amaçlarımıza Ulaşmada Destek İçin İş birliği İçinde Olmamız	4	4	Bilgilendir, Birlikte
Çan Kaymakamlığı		X		Amaçlarımıza Ulaşmada Destek İçin İş birliği İçinde Olmamız	4	4	Bilgilendir, Birlikte
Çanakkale İl MEM	X	X		Amaçlarımıza Ulaşmada Destek İçin İş birliği İçinde Olmamız	4	4	Bilgilendir, Birlikte
Çan İlçe MEM	X	X		Amaçlarımıza Ulaşmada Destek İçin İş birliği İçinde Olmamız Gerekli Kurum	4	4	Bilgilendir, Birlikte
Okul Yönetimi	X		X	Okul Başarımızda Öncelikli Grup	5	5	Bilgilendir, Birlikte
Öğretmenler	X		X	Okul Başarımızda Öncelikli Grup	5	5	Bilgilendir, Birlikte
Yardımcı Personel	X		X	Okul Başarımızda Öncelikli Grup	5	5	Bilgilendir, Birlikte

Tablo 7 : Okul / Kurumda paydaşlarımızla yapılan görüş ve değerlendirilmesi



1. BÖLÜM			2. BÖLÜM		3. BÖLÜM		
PAYDAŞLAR	İÇ PAYDAŞ	DIŞ PAY,	HİZMET ALAN	NEDEN PAYDAŞ	Paydaşın Kurum Faaliyetlerini Etkileme Derecesi	Paydaşın Taleplerine Verilen Önem	Sonuç
					Tam 5" "Çok 4", "Orta 3", "Az 2", "Hiç 1"		
					1,2,3 İzle 4,5 Bilgilendir	1,2,3 Gözet 4,5 Birlikte Çalış	
<b>Öğrenciler</b>	X		X	Varoluş Gerekçemiz	5	5	<b>Bilgilendir, Birlikte Çalış</b>
<b>Veliler</b>		X	X	Tedarikçi Doğrudan ve Dolaylı Hizmet Alan	4	4	<b>Bilgilendir, Birlikte Çalış</b>
<b>Okul Aile Birliği</b>	X		x	Amaçlarımıza Ulaşmada Destek için İş birliği içinde Olmamız Gereken Kurum	4	4	<b>Bilgilendir, Birlikte Çalış</b>
<b>RAM</b>		X		Amaçlarımıza Ulaşmada Destek için İş birliği içinde Olmamız Gereken Kurum	4	4	<b>Bilgilendir, Birlikte Çalış</b>
<b>Çan Belediyesi</b>		X		Amaçlarımıza Ulaşmada Destek için İş birliği içinde Olmamız Gereken Kurum	4	4	<b>Bilgilendir, Birlikte Çalış</b>

Tablo 7 : Okul / Kurumda paydaşlarımızla yapılan görüş ve değerlendirilmesi

1. BÖLÜM		2. BÖLÜM			3. BÖLÜM		
PAYDAŞLAR	İÇ PAYDAŞ	DIŞ PAY,	HİZMET ALAN	NEDEN PAYDAŞ	Paydaşın Kurum Faaliyetlerini Etkileme Derecesi	Paydaşın Taleplerine Verilen Önem	Sonuç
					Tam 5" "Çok 4", "Orta 3", "Az 2", "Hiç 1"		
					1,2,3 İzle 4,5 Bilgilendir	1,2,3 Gözet 4,5 Birlikte Çalış	
<b>Mahalle Muhtarı</b>		X		Amaçlarımıza Ulaşmada Destek İçin İş birliği İçinde Olmamız Gereken Kurum	4	4	<b>Bilgilendir, Birlikte çalış</b>
<b>Çanakkale İl Emniyet Müdürlüğü</b>		X		Amaçlarımıza Ulaşmada Destek İçin İş birliği İçinde Olmamız Gereken Kurum	4	4	<b>Bilgilendir, Birlikte çalış</b>
<b>Sağlık Kurumları</b>		X		Amaçlarımıza Ulaşmada Destek İçin İş birliği İçinde Olmamız Gereken Kurum	4	4	<b>Bilgilendir, Birlikte çalış</b>
<b>Çanakkale Onsekiz Mart Üniversitesi</b>		X		Amaçlarımıza Ulaşmada Destek İçin İş birliği İçinde Olmamız Gereken Kurum	4	4	<b>Bilgilendir, Birlikte çalış</b>
<b>Esnaf ve Sanatkarlar Odası</b>		X		Amaçlarımıza Ulaşmada Destek İçin İş birliği İçinde Olmamız Gereken Kurum	4	4	<b>Bilgilendir, Birlikte çalış</b>
<b>Resmi ve Özel Anaokulları-Anasınıfları</b>		X	X	Amaçlarımıza Ulaşmada Destek İçin İş birliği İçinde Olmamız Gereken Kurum ve Dolaylı Hizmet Alan	4	4	<b>Bilgilendir, Birlikte Çalış</b>

Tablo 7 : Okul / Kurumda paydaşlarımızla yapılan görüş ve değerlendirilmesi

1. BÖLÜM		2. BÖLÜM			3. BÖLÜM		
PAYDAŞLAR	İÇ PAYDAŞ	DIŞ PAY, HİZMET ALAN	NEDEN PAYDAŞ	Paydaşın Kurum Faaliyetlerini Etkileme Derecesi	Paydaşın Taleplerine Verilen Önem	Sonuç	
				Tam 5" "Çok 4", "Orta 3", "Az 2", "Hiç 1"			
				1,2,3 İzle 4,5 Bilgilendir	1,2,3 Gözet 4,5 Birlikte Çalış		
<b>SGK</b>		X	X	Amaçlarımıza Ulaşmada Destek İçin İş birliği İçinde Olmamız Gereken Kurum ve Dolaylı Hizmet Alan	4	4	<b>Bilgilendir, Birlikte Çalış</b>
<b>PTT</b>		X	X	Amaçlarımıza Ulaşmada Destek İçin İş birliği İçinde Olmamız Gereken Kurum ve Dolaylı Hizmet Alan	4	4	<b>Bilgilendir, Birlikte Çalış</b>

Tablo 7 : Okul / Kurumda paydaşlarımızla yapılan görüş ve değerlendirilmesi

1. BÖLÜM			2. BÖLÜM			3. BÖLÜM	
PAYDAŞLAR	İÇ PAYDAŞ	DIŞ PAY,	HİZMET ALAN	NEDEN PAYDAŞ	Paydaşın Kurum Faaliyetlerini Etkileme Derecesi	Paydaşın Taleplerine Verilen Önem	Sonuç
					Tam 5" "Çok 4", "Orta 3", "Az 2", "Hiç 1"		
					1,2,3 İzle 4,5 Bilgilendir	1,2,3 Gözet 4,5 Birlikte Çalış	
<b>Kuaför ve Güzellik Salonları</b>		X	X	Amaçlarımıza Ulaşmada Destek İçin İş birliği İçinde Olmamız Gereken Kurum ve Dolaylı Hizmet Alan	4	4	<b>Bilgilendir, Birlikte Çalış</b>
<b>Yerel TV Kanalları ve Basın</b>		X	X	Amaçlarımıza Ulaşmada Destek İçin İş birliği İçinde Olmamız Gereken Kurum ve Dolaylı Hizmet Alan	4	4	<b>Bilgilendir, Birlikte Çalış</b>
<b>Ataol Termal Otel</b>		X	X	Amaçlarımıza Ulaşmada Destek İçin İş birliği İçinde Olmamız Gereken Kurum ve Dolaylı Hizmet Alan	4	4	<b>Bilgilendir, Birlikte Çalış</b>
<b>Kale Seramik Fabrikaları</b>		X	X	Amaçlarımıza Ulaşmada Destek İçin İş birliği İçinde Olmamız Gereken Kurum ve Dolaylı Hizmet Alan	4	4	<b>Bilgilendir, Birlikte Çalış</b>

Tablo 7 : Okul / Kurumda paydaşlarımızla yapılan görüş ve değerlendirilmesi

Paydaş anketlerine ilişkin ortaya çıkan temel sonuçlara altta yer verilmiştir :

### Öğrenci Anketi Sonuçları:

Madde No:	Maddeler	“Katılıyorum” işaretlenme yüzdesi	“Kararsızım” işaretlenme yüzdesi	“Katılmıyorum” işaretlenme yüzdesi
3	Öğretmenlere ihtiyaç duyduğumda rahatlıkla görüşebilirim.	78	14	8
4	Okul müdürü ile ihtiyaç duyduğumda rahatlıkla konuşabiliyorum.	78	18	4
5	Okulun rehberlik servisinden yeterince yararlanabiliyorum.	90	4	6
6	Okula ilettiğimiz öneri ve isteklerimiz dikkate alınır.	38	32	30
7	Okulda kendimi güvende hissediyorum.	86	2	12
8	Okulda öğrencilerle ilgili alınan kararlarda bizlerin görüşleri alınır.	52	12	36
9	Öğretmenler yeniliğe açık olarak derslerin işlenişinde çeşitli yöntemler kullanmaktadır.	60	24	16
10	Derslerde konuya göre uygun araç gereçler kullanılmaktadır.	60	18	22
11	Teneffüslerde ihtiyaçlarımı giderebiliyorum.	42	4	54
12	Okulun içi ve dışı temizdir.	56	6	38
13	Okulun binası ve diğer fiziki mekanlar yeterlidir.	14	24	62
14	Okul kantininde satılan malzemeler sağlıklı ve güvenlidir.	14	12	74
15	Okulumuzda yeterli miktarda sanatsal ve kültürel faaliyetler düzenlenmektedir.	50	14	36

Tablo 8 : Öğrenci Anketi Sonuçları

## Öğretmen Anketi Sonuçları:

Madde No:	Maddeler	“Katılıyorum” işaretlenme yüzdesi	“Kararsızım” işaretlenme yüzdesi	“Katılmıyorum” işaretlenme yüzdesi
4	Okulumuzda alınan kararlar çalışanların katılımıyla alınır.	100	0	0
5	Kurumdaki tüm duyurular çalışanlara zamanında iletilir.	100	0	0
6	Her türlü ödüllendirmede adil olma, tarafsızlık ve objektiflik esastır.	100	0	0
7	Kendimi, okulun değerli bir üyesi olarak görürüm.	94	6	0
8	Çalıştığım okul bana kendimi geliştirme imkanı tanımaktadır.	94	6	0
9	Okul, teknik araç ve gereç yönünden yeterli donanıma sahiptir.	76	12	12
10	Okulda çalışanlara yönelik sosyal ve kültürel faaliyetler düzenlenir.	94	6	0
11	Okulda öğretmenler arası ayrım yapılmamaktadır.	100	0	0
12	Okulumuzda yerelde ve toplum üzerinde olumlu etki bırakacak çalışmalar yapılmaktadır.	100	0	0
13	Yöneticilerimiz yaratıcı ve yenilikçi düşüncelerin üretilmesini teşvik etmektedir.	100	0	0
14	Yöneticiler okulun vizyonunu, stratejilerini, iyileştirmeye açık alanlarını vs. çalışanlarla paylaşır.	94	6	0
15	Okulumuzda sadece öğretmenlerin kullanımına tahsis edilmiş yerler yeterlidir.	70	6	24
16	Alanıma ilişkin yenilik ve gelişmeleri takip eder ve kendimi güncellerim.	100	0	0

Tablo 9 : Öğretmen Anketi Sonuçları



## Veli Anketi Sonuçları:

Madde No:	Maddeler	“Katılıyorum” işaretlenme yüzdesi	“Kararsızım” işaretlenme yüzdesi	“Katılmıyorum” işaretlenme yüzdesi
1	İhtiyaç duyduğumda okul çalışanlarıyla rahatlıkla görüşebiliyorum.	92	2	6
2	Bizi ilgilendiren okul duyurularını zamanında öğreniyorum.	94	0	6
3	Öğrencimle ilgili konularda okul rehberlik hizmeti alabiliyorum.	88	2	10
4	Okula ilettiğim istek ve şikayetlerim dikkate alınıyor.	58	10	32
5	Öğretmenler yeniliğe açık olarak derslerin işlenişinde çeşitli yöntemler kullanmaktadır.	60	14	26
6	Okulda yabancı kişilere karşı güvenlik önlemi alınmaktadır.	60	12	28
7	Okulda bizleri ilgilendiren kararlarda görüşlerimiz dikkate alınır.	70	14	16
8	E-okul Veli Bilgilendirme Sistemi ile okulun internet sayfasını düzenli olarak takip ediyorum.	70	8	32
9	Çocuğumun okulunu sevdiğini ve öğretmenleriyle iyi anlaştığını düşünüyorum.	74	8	18
10	Okul, teknik araç ve gereç yönünden yeterli donanıma sahiptir.	62	10	28
11	Okul her zaman temiz ve bakımlıdır.	82	8	10
12	Okulun binası ve diğer fiziki mekanlar yeterlidir.	42	16	42
13	Okulumuzda yeterli miktarda sanatsal ve kültürel faaliyetler düzenlenmektedir.	86	8	6

Tablo 10 : Veli Anketi Sonuçları

## GZFT (Güçlü, Zayıf, Fırsat, Tehdit) Analizi

### İçsel Faktörler

#### Güçlü Yönler

Öğrenciler	Öğrencilerin sosyal etkinliklere katılımının yüksek olması, Öğrencilerin alan seçimini bilinçli yapmış olmaları meslek eğitimine olan ilginin yüksek olması,
Çalışanlar	Öğretmenlerimizin öğrencilerimizle iletişiminin yüksek olması, Eğitim kadrosunun nitelikli ve donanımlı olması Her alanda yeterli sayıda eğitim kadrosuna sahip olması Okulumuzun güvenlik görevlisinin olması Yardımcı hizmetler personelinin yeterli olması
Veliler	Öğrencilerimizin mesleki eğitimi tamamlayarak, iş gücüne katılması velilerimiz tarafından arzu edilmekte ve bu yönde çaba sarf edilmektedir.
Bina ve Yerleşke	-
Donanım	Yemek üretim ve kuaförlük gibi hizmet unsurlarının olması, Atölyelerimizde gerekli olan araç gerecimiz mevcuttur. Her yıl yenileme çalışmaları yapılmaktadır.
Bütçe	Okulumuzun döner sermaye işletmesi olması
Yönetim Süreçleri	Okulumuzun uyumlu ve tecrübeli bir yönetime sahip olması, Okul yönetiminin yenilikçi eğitim anlayışını benimsemiş olması, Okulumuzda tam gün tam yıl uygulamasının olması
İletişim Süreçleri	Öğretmenlerimizin öğrencilerimizle iletişiminin yüksek olması, Okul yönetimi, öğretmenlerimiz ve velilerimiz arasında iyi bir iletişim bulunması, İşletmelerle iletişimin iyi olması, Zümrelerin birbiriyle uyum içerisinde çalışması, Okul aile birliği ile okul işbirliğinin güçlü olması

## Zayıf Yönler

Öğrenciler	Öğrencilerimizin akademik başarılarının düşük olması ve yükseköğrenim konusunda gelecek planlarının olmaması, LGS'den çok düşük puan almış veya hiç sınava girmemiş öğrencilerin okulumuzu tercih etmesi, Taşınmalı eğitim uygulaması ile gelen öğrenci sayısının fazla olması, Öğrenci giriş çıkış saatlerinin farklı olması, Kaynaştırma öğrencilerinin fazla olması, Okuma alışkanlığının istenilen düzeyde olmaması, Öğrenci devamsızlığının fazla olması
Çalışanlar	Okulumuzda mesleki alanlarda norm boşluğunun olması
Veliler	Velilerimizin büyük kısmının kırsal kesimde ikamet etmesi, Velilerimizin gelir seviyesinin düşük olması ve sosyal çevresinin düşük olması, Parçalanmış ailelerin fazla olması, Ailelerin öğrencilerin eğitim öğretim faaliyetlerine yeterli önemi vermemesi
Bina ve Yerleşke	Okulumuzun kendine ait bir binasının olmaması, Okulun farklı yapıda eğitim veren kurumlarla bir arada eğitim öğretimi sürdürmesi, Bazı meslek atölyelerinin bina dışında farklı bir kurum binasında bulunması, Fen laboratuvarı için fiziki mekan olmaması, Okul kantin kullanım alanının yetersiz olması, Spor faaliyetleri için spor salonunun olmaması, Okul bahçesinin küçük olması
Donanım	Akıllı tahtaların bütün sınıflarda mevcut olmaması
Bütçe	Okul aile birliğine yapılan bağışların yetersiz olması
Yönetim Süreçleri	Yöneticiler dört yıllık dönemler için atanması
İletişim Süreçleri	Velilerin değişen iletişim bilgilerini zamanında bildirmemesi

## Dışsal Faktörler

### Fırsatlar

Politik	Ülke genelinde mesleki eğitimin önem kazanması, Ülke genelinde özel sektörün eğitimli meslek elemanlarına olan talebin artması, Erasmus + Projelerine önem verilmesi
Ekonomik	Okulumuzda döner sermaye işletmesinin bulunması, Meslek lisesi olmamız nedeniyle üretim yapabilmemiz,
Sosyolojik	Bölgemizin tarihsel, kültürel ve termal turizmi açısından zengin olması
Teknolojik	Teknolojik gelişmelere uygun olarak atölye ekipmanlarımızın uygun olması
Mevzuat-Yasal	Beceri eğitimi yapan öğrencilerimize ücret ödenmesi, Mezun olan öğrencilerimize iş yeri açma belgesi verilmesi
Ekolojik	İlçemizde geri dönüşüm şirketinin bulunması

### Tehditler

Politik	Ülkemizdeki işsizlik oranı ve istihdamda daralma
Ekonomik	Mesleki eğitimin pahalı olması
Sosyolojik	Velilerin sosyo-kültürel ve ekonomik yönden zayıf olması
Teknolojik	Öğrencilerin sosyal medyayı bilinçsiz kullanması
Mevzuat-Yasal	Yönetmelik ve öğrenci yerleşme ile ilgili sistemlerde meydana gelen sık değişiklikler
Ekolojik	Bölgemizde bulunan termik santraller ve hava kirliliğinin yüksek olması, Okulun ilçe merkezinden uzak olması

## Gelişim ve Sorun Alanları

<b>Eđitime Erişim</b>	<b>Eđitimde Kalite</b>	<b>Kurumsal Kapasite</b>
Okulumuz öğrencilerinin devamlılığını sağlamak	Öğrencilerin yükseköğrenime yerleşme oranını artırmak	Kurumsal İletişimi artırmak amacıyla sosyal ve kültürel faaliyetlerde bulunmak
Öğrencilerimizin devamsızlığını azaltmak	Her öğrencinin en az bir sosyal, kültürel ve fiziksel faaliyete katılımını sağlamak	Öğretmen, öğrenci, veli ve tüm paydaşlar ile olan ilişkilerini eşitlik, şeffaflık, hesap verilebilirlik ve sorumluluk ilkeleri çerçevesinde yürütmek
Öğrencilere sportif ve beceri etkinlikleri düzenleyerek okula uyumlarını sağlamak	Öğrencilerin akademik başarısını artırarak sınıf tekrarını azaltmak	Okul binasını gelişen ihtiyaçlara uygun hale getirmek
Kaynaştırma öğrencilerini BEP kapsamında yetiştirmek	Mesleki eğitimi tamamlayan öğrencilerin takibini yaparak istihdamlarını sağlamak için gerekli yönlendirmeleri yapmak	Okulun donanımını teknolojik gelişmelere uygun hale getirmek
Halk Eğitim Müdürlüğü bünyesinde okulumuzda yapılmak üzere okul içi-dışı kursiyerlere kursların açılmasını sağlamak	Akademik ve mesleki eğitimin başarısını artırmak için öğrencilere uygun öğretim yöntemleri kullanmak	Temizlik ve hijyen için destek hizmetlerini sağlamak
	Kullanılan öğretim yöntemlerine uygun ders araç gereçleri temin etmek	Okul içerisindeki tüm alanlarda iş ve okul güvenliğini sağlamak
		Taşınmalı öğrencilerin zamanında ve güvenle okula geliş-gidişlerinin kontrolünü sağlamak

Gelişim ve sorun alanlarına ilişkin GZFT analizinden yola çıkılarak saptamalar yapılırken yukarıdaki tabloda yer alan ayırmda belirtilen temel sorun alanlarına dikkat edilmesi gerekmektedir.

## Gelişim ve Sorun Alanlarımız

<b>1.TEMA: EĞİTİM VE ÖĞRETİME ERİŞİM</b>	
1	Bütün bireylerin eğitim ve öğretime adil şartlar altında erişmesini sağlamak.

<b>2.TEMA: EĞİTİM VE ÖĞRETİMDE KALİTE</b>	
1	Mesleki eğitim ve öğretim süreçlerindeki bireylerin akademik başarı ve öğrenme kazanımlarını artırarak ulusal ve uluslararası düzeyde istihdam edilmelerini sağlayıcı çalışmalar yapmak.

<b>3.TEMA: KURUMSAL KAPASİTE</b>	
1	Beşeri, fiziki, mali ve teknolojik yapı ile yönetim ve organizasyon yapısını iyileştirerek eğitime erişimi ve eğitimde kaliteyi artıracak etkin ve verimli işleyen bir okul yapısı tesis etmek.

# BÖLÜM III

## MİSYON-VİZYON VE TEMEL DEĞERLER



## BÖLÜM III: MİSYON, VİZYON VE TEMEL DEĞERLER

Okul Müdürlüğümüzün misyon, vizyon, temel ilke ve değerlerinin oluşturulması kapsamında öğretmenlerimiz, öğrencilerimiz, velilerimiz, çalışanlarımız ve diğer paydaşlarımızdan alınan görüşler sonucunda stratejik plan hazırlama ekibi tarafından oluşturulan Misyon, Vizyon, Temel Değerler; Okulumuz üst kurulana sunulmuş ve üst kurul tarafından onaylanmıştır.

### MİSYONUMUZ

Bilim ve teknoloji ışığında mesleki bilgiye ve iletişim becerisine sahip, gelişim ve değişime açık, sorumluluklarının farkında, inisiyatif alabilecek, ahlaklı, disiplinli, çalışkan, empati kurabilecek, çalıştığı alanda saygılı, din, dil, ırk ayrımı yapmadan hizmet verebilecek nitelikli bireyler yetiştirmek

### VİZYONUMUZ

Toplum kurallarına ve insan hakların saygılı, mesleki gelişimin ve bilginin önemini kavramış bireyler yetiştirmektir.

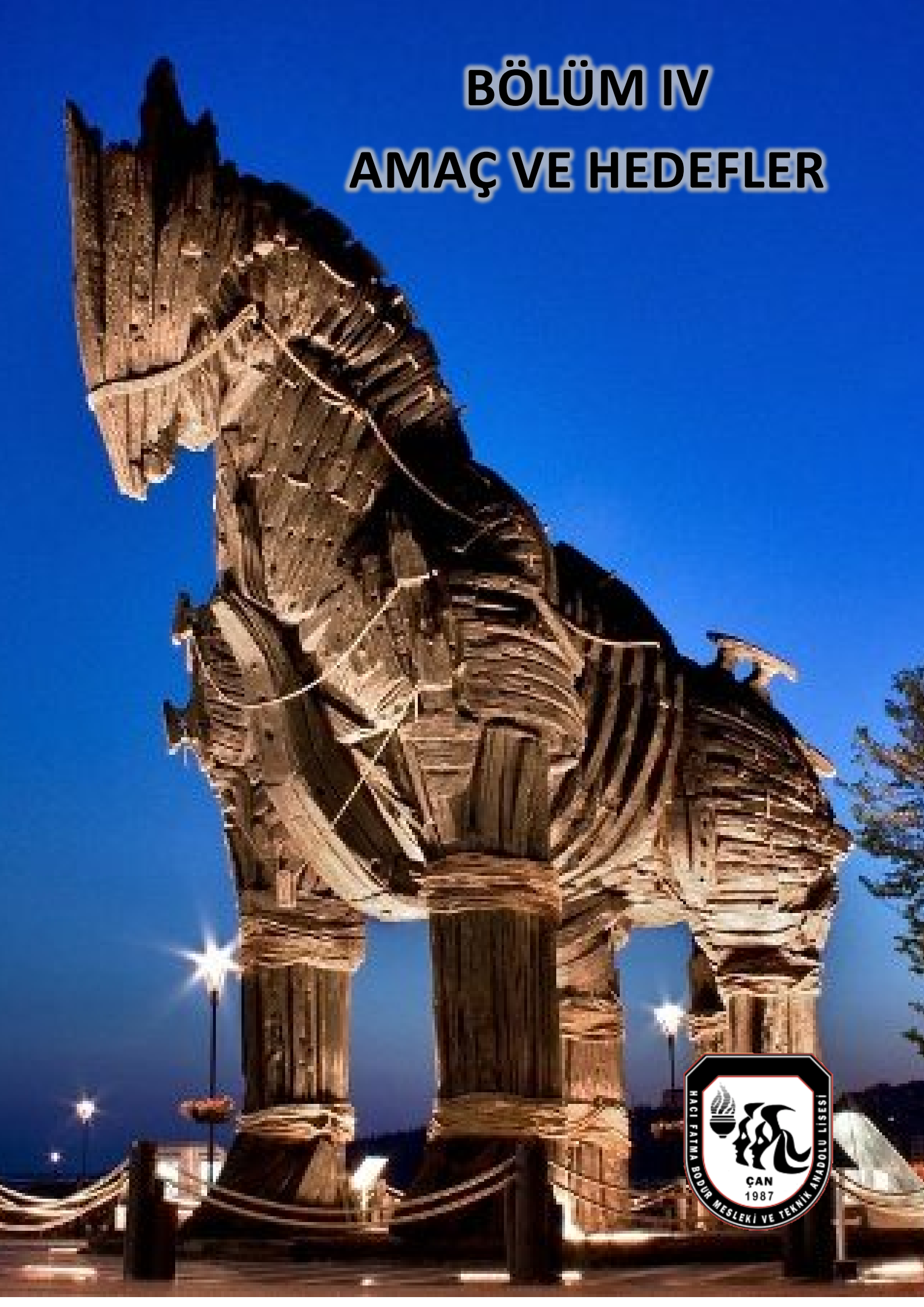
### TEMEL DEĞERLERİMİZ

- Yönetici, öğretmen, personel ve öğrencilerin barışık olduğu ve etkili bir okul ikliminin gereğine inanırız.
- Tüm çalışanlarda iletişim kanallarının ve diyalogun açık olduğu öğrencinin yüreklendirildiği bir ortam hazırlarız.
- Okul olarak ben yerine biz anlayışının etkin olduğu güvenli bir ortamın gereğine inanırız.
- Öğrencilere tam öğretme ortamı hazırlama, bilgi kaynaklarına ulaşma ve bu bilgileri hayatta kullanmalarına yardımcı oluruz.
- Tercih edilen bir okul olma amacını taşıma gayretindeyiz.
- Tüm ilişkilerde insana saygı esasını uygular; çalışan ve hizmet alanların beklenti duygu ve düşüncelerine değer veririz.
- Görev dağılımı ve hizmet sunumunda adil oluruz ve çalışanın kurum katkısını tanıyıp takdir ederiz.
- Mezun öğrencilerimizi tercih edilen kişiler olarak iş hayatına hazırlarız.
- Bireysel farklılıklarımız bizim için engel değil zenginliğimizdir.
- Demokratik yönetim anlayışı her türlü kararımızda algılanan tutumumuzdur.
- Paydaşlarımıza saygı ile yaklaşırız.
- Kaliteden ödün vermeyiz.
- Paydaşlarımızın görüş ve önerileri hizmetlerimizin itici gücüdür



# BÖLÜM IV

## AMAÇ VE HEDEFLER



## BÖLÜM IV: AMAÇ, HEDEF VE EYLEMLER

### TEMA I: EĞİTİM VE ÖĞRETİME ERİŞİM

Eğitim ve öğretime erişim okullaşma ve okul terki, devam ve devamsızlık, okula uyum ve oryantasyon, özel eğitime ihtiyaç duyan bireylerin eğitime erişimi, yabancı öğrencilerin eğitime erişimi ve hayat boyu öğrenme kapsamında yürütülen faaliyetlerin ele alındığı temadır.

#### Stratejik Amaç 1:

Bütün bireylerin eğitim ve öğretime adil şartlar altında erişmesini sağlamak.

*Stratejik Hedef 1.1.* Plan dönemi sonuna kadar dezavantajlı gruplar başta olmak üzere, eğitim ve öğretimin katılım ve tamamlama oranlarını artırmak.

#### Performans Göstergeleri

No	PERFORMANS GÖSTERGESİ	Mevcut	HEDEF				
		2018	2019	2020	2021	2022	2023
<b>PG.1.1.a</b>	Ortalama eğitim süresi (yıl)	4	4	4	4	4	4
<b>PG.1.1.b</b>	Özel eğitime yönlendirilen bireylerin yönlendirildikleri eğitime erişim oranı (%)	100	100	100	100	100	100
<b>PG.1.1.c</b>	Örgün eğitimde 10 gün ve üzeri devamsız öğrenci oranı (%)	28					
<b>PG.1.1.d</b>	Ortaöğretimde örgün eğitim dışına çıkan öğrenci oranı (%)	1,5	0	0	0	0	0

#### Eylemler

No	Eylem İfadesi	Eylem Sorumlusu	Eylem Tarihi
<b>1.1.1</b>	Eğitim bölgesinde Mesleki eğitimin önemi ve getirileri hakkında bilgilendirme çalışmaları yapılacaktır.	Şaban KAYABEY Müdür Yardımcısı	Nisan Ayı
<b>1.1.2</b>	Ortaokul sonrası okul türü seçimlerinde sonradan karşılaşılabilecek sorunların önüne geçmek amacıyla veli ve öğrencilerin bilgilendirilmesini yönelik çalışmaların kapsamı artırılacaktır.	Alan Şefleri	Nisan-Mayıs Ayı
<b>1.1.3</b>	Okulumuzdaki Alan ve Dalların belirlenmesi ülkenin güncel ve gelecekteki ihtiyaçları dikkate alınarak planlanacaktır.	Okul Yönetimi	Haziran Ayı
<b>1.1.4</b>	Özel eğitim ihtiyacı olan bireylerin tespiti ve uygun eğitime erişmelerini, devam etmelerini sağlayacak imkânlar geliştirilecektir.	Rehberlik servisi, sınıf öğretmeni	Mayıs Ayı

No	Eylem İfadesi	Eylem Sorumlusu	Eylem Tarihi
1.1.5	Yönetici ve öğretmenlerin bütünleştirici eğitiminin amaçları ve önemi hakkında bilgilendirilmeleri sağlanacaktır.	Rehberlik servisi, sınıf öğretmeni	Haziran Ayı
1.1.6	Okulumuzda devamsızlık, sınıf tekrarı ve okuldan erken ayrılma nedenlerinin tespiti için araştırmalar yapılacaktır.	Rehberlik servisi, sınıf öğretmeni	Her ayın 20'si ile 30'u arası
1.1.7	Zorunlu eğitimden ayrılmaların önlenmesi ve devamsızlıkların azaltılmasına yönelik öğrenci devamsızlıkları izleme ve önleme mekanizmaları geliştirilecektir.	Rehberlik servisi, sınıf öğretmeni	Şubat Ayı
1.1.8	Okulumuzdaki mesleki eğitime, özel sektör katkısının artması sağlanacaktır. (Protokoller, ders materyalleri, usta öğretici, tanıtım yönlendirme)	Okul aile birliği	Mart Ayı
1.1.9	Örgün ve Yaygın Eğitimi destekleme ve yetiştirme kurslarına erişim imkânları ile bu kurslara katılım oranları artırılacaktır.	Nurdan AVCI Müdür Yardımcısı	Şubat Ayı
1.1.10	İş yaşamında değişen ve gelişen koşullar doğrultusunda bireylerin istihdam edilebilirliklerini artırmaya yönelik sektör ve ilgili taraflarla iş birliğinde ve hayat boyu öğrenme kapsamında mesleki kursların çeşitliliği ve katılımcı sayısı artırılacaktır.	Şaban KAYABEY Müdür Yardımcısı	Ekim Ayı

## TEMA II: EĞİTİM VE ÖĞRETİMDE KALİTENİN ARTIRILMASI

Eğitim ve öğretimde kalitenin artırılması başlığı esas olarak eğitim ve öğretim faaliyetinin hayata hazırlama işleminde yapılacak çalışmaları kapsamaktadır.

Bu tema altında akademik başarı, sınav kaygıları, sınıfta kalma, ders başarıları ve kazanımları, disiplin sorunları, öğrencilerin bilimsel, sanatsal, kültürel ve sportif faaliyetleri ile istihdam ve meslek edindirmeye yönelik rehberlik ve diğer mesleki faaliyetler yer almaktadır.

### Stratejik Amaç 2:

Mesleki eğitim ve öğretim süreçlerindeki bireylerin akademik başarı ve öğrenme kazanımlarını artırarak ulusal ve uluslararası düzeyde istihdam edilmelerini sağlayıcı çalışmalar yapmak.

*Stratejik Hedef 2.1.* Öğrencilerin ruhsal, bedensel ve zihinsel gelişimlerini destekleyecek faaliyetlere katılımını sağlayarak, akademik başarılarını ve öğrenme kazanımlarını artırmalarına yönelik tedbirler almak

## Performans Göstergeleri

No	PERFORMANS GÖSTERGESİ		Mevcut	HEDEF				
			2018	2019	2020	2021	2022	2023
<b>PG.2.1.a</b>	Öğrencilerin Yıl Sonu Başarı Puanı Ortalamaları	9. Sınıf Yıl Sonu Başarı Puanı Ortalamaları	66,05	68	70	72	74	76
<b>PG.2.1.b</b>		10. Sınıf Yıl Sonu Başarı Puanı Ortalamaları	71,85	73	75	77	79	80
<b>PG.2.1.c</b>		11. Sınıf Yıl Sonu Başarı Puanı Ortalamaları	77,55	78	79	80	81	82
<b>PG.2.1.d</b>		12. Sınıf Yıl Sonu Başarı Puanı Ortalamaları	76,34	78	80	82	84	85
<b>PG.2.1.e</b>	Sınıf Tekrarı Oranı	9. Sınıf Sınıf Tekrarı Oranı	10	5	3	2	1	0
<b>PG.2.1.f</b>		10. Sınıf Sınıf Tekrarı Oranı	2	0	0	0	0	0
<b>PG.2.1.g</b>		11. Sınıf Sınıf Tekrarı Oranı	0	0	0	0	0	0
<b>PG.2.1.h</b>		12. Sınıf Sınıf Tekrarı Oranı	0	0	0	0	0	0
<b>PG.2.1.i</b>	Yetiştirme Kurslarına Katılan Öğrenci Oranı		51	55	60	65	65	70
<b>PG.2.1.j</b>	Rehberlik servisinden yararlanan öğrenci oranı		85	90	95	100	100	100
<b>PG.2.1.k</b>	Madde bağımlılığı, zararlı alışkanlıklar konularında yapılan çalışmalara katılan birey sayısı (öğretmen, öğrenci, veli)		240	280	300	310	320	330
<b>PG.2.1.l</b>	Şiddetin önlenmesi konusunda yapılan çalışmalara katılan birey sayısı		240	280	300	310	320	330
<b>PG.2.1.m</b>	Spor lisansı olan öğrenci oranı		24	30	40	40	40	40
<b>PG.2.1.n</b>	Sportif müsabakalara katılan öğrenci oranı		24	30	40	40	40	40
<b>PG.2.1.o</b>	Sportif müsabakalarda ödül alan öğrenci oranı		26	30	40	40	40	40
<b>PG.2.1.p</b>	Disiplin cezası/ yaptırım uygulanan öğrencilerin tüm Öğrencilere oranı		%3	%1	%0	%0	%0	%0

## Eylemler

No	Eylem İfadesi	Eylem Sorumlusu	Eylem Tarihi
2.1.1	Başarılı öğrencileri motive edecek çalışmalar yapılacaktır.	Rehberlik Servisi	Eylül Ayı
2.1.2	Bireyin kişisel ve meslekî gelişim veya istihdam amacıyla gereksinim duyduğu hayat boyu rehberlik yaklaşımının geliştirilmesi sağlanacaktır.	Rehberlik Servisi	Eylül Ayı
2.1.2	Güvenli eğitim-öğretim ortamı oluşturulması için gerekli tedbirler alınacaktır.	Okul Yönetimi	Eylül Ayı
2.1.4	Her düzey eğitim kademesinde gerçekleştirilen sosyal, sanatsal ve sportif faaliyetlerin sayısı artırılacaktır.	Sosyal Etkinlikler Kurulu	Eylül Ayı
2.1.5	İlgili kurumlarla işbirliği yapılarak madde bağımlılığını ve şiddeti önleyici rehberlik çalışmaları yapılacaktır. Kurumun eğitim-öğretim ortamı ile ilgili ihtiyaçlarının zamanında karşılanması sağlanacaktır.	Rehberlik Servisi	Eylül Ayı
2.1.6	Öğrenci akademik başarısını destekleyici kurslar açılacaktır.	Nurdan AVCI Müdür Yardımcısı	Eylül Ayı
2.1.7	Öğrencilerin akademik başarıları, ilgi ve yetenekleri doğrultusunda yönlendirme çalışmalarının yapılması için gerekli tedbirler alınacak, öğrenci ve velilere bu konuda rehberlik yapılacaktır.	Rehberlik Servisi Sınıf Rehber Öğretmenleri	Eylül Ayı
2.1.8	Öğrencilerin başarılarını artırmaları; sosyal, sportif ve kültürel faaliyet- lerini gerçekleştirmeleri için yerel yönetimler ve ilgili paydaşlarla işbirliği çalışmaları yapılacaktır.	Okul yönetimi Okul-Aile Birliği	Eylül Ayı
2.1.9	Öğretmenlerin meslekî gelişimlerinin sağlanmasına yönelik hizmetçi eğitim çalışmaları yapılacak ve ihtiyaç duyulduğunda iş birliğine gidilecektir. (Üniversite, STK, vb).	Okul Yönetimi	Eylül Ayı
2.1.10	Tüm paydaşların, özel yetenekli bireylerin eğitimi konusunda bilgi ve becerileri geliştirilecektir.	Okul Yönetimi	Eylül Ayı
2.1.11	Okul sağlığı ve hijyen konularında öğrencilerin, ailelerin ve çalışanların bilinçlendirilmesine yönelik faaliyetler yapılacaktır.	Rehberlik Servisi	Eylül Ayı

*Stratejik Hedef 2.2.* Bireylere çalışma hayatına uyumlarını sağlayacak beceriler kazandırarak onları iş dünyasına ve üst öğretim kurumuna hazırlamak.

### Performans Göstergeleri

No	PERFORMANS GÖSTERGESİ	Mevcut	HEDEF				
		2018	2019	2020	2021	2022	2023
<b>PG.2.2.a</b>	Meslekî ve teknik ortaöğretim mezunlarının meslekî yeterliliklerine yönelik işveren memnuniyet oranı	80	90	100	100	100	100
<b>PG.2.2.b</b>	Meslek tanıtımına yönelik gerçekleştirilen etkinlik sayısı (Üniversite gezileri, seminer, toplantı vs gibi)	6	8	10	12	14	16
<b>PG.2.2.c</b>	Meslek tanıtımına yönelik gerçekleştirilen etkinliklere katılan öğrenci sayısı	50	55	60	70	80	100

### Eylemler

No	Eylem İfadesi	Eylem Sorumlusu	Eylem Tarihi
<b>2.2.1</b>	Öğrencilerin beceri eğitimlerinin (staj) etkinliği ve verimliliği artırılabacaktır.	Şaban KAYABEY Koordinatör Müdür Yardımcısı	Eylül Ayı
<b>2.2.2</b>	İlgili paydaşlarla istihdama yönelik iş birliği çalışmaları yapılacaktır.	Şaban KAYABEY Koordinatör Müdür Yardımcısı	Haziran Ayı
<b>2.2.3</b>	Üst öğretime geçiş ile ilgili tanıtım faaliyetlerini artırmak için yerel, ulusal ve uluslararası mesleki eğitim fuarlarına, katılımlar teşvik edilecektir.	Nurdan AVCI Müdür Yardımcısı Alan Şefleri	Nisan Ayı
<b>2.2.4</b>	Mesleki eğitimde mesleklerin tanıtım günleri düzenlenecektir.	Şaban KAYABEY Koordinatör Müdür Yardımcısı	Nisan Ayı

## TEMA III: KURUMSAL KAPASİTE

### Stratejik Amaç 3:

Beşeri, fiziki, mali ve teknolojik yapı ile yönetim ve organizasyon yapısını iyileştirerek eğitime erişimi ve eğitimde kaliteyi artıracak etkin ve verimli işleyen bir okul yapısı tesis etmek.

*Stratejik Hedef 3.1.* Bakanlığın eğitim politikası doğrultusunda hizmetlerinin etkin sunumunu sağlamak üzere insan kaynaklarının yapısını ve niteliğini geliştirmek.

### Performans Göstergeleri

No	PERFORMANS GÖSTERGESİ	Mevcut	HEDEF				
		2018	2019	2020	2021	2022	2023
<b>PG.3.1.a</b>	Öğretmen başına düşen öğrenci sayısı	8	10	11	12	13	14
<b>PG.3.2.b</b>	Personel başına yıllık hizmet içi eğitim sayısı	0,4	0,5	0,6	0,7	0,8	1
<b>PG.3.3.c</b>	Ücretli öğretmen sayısının toplam öğretmen sayısına oranı (%)	0,04	0	0	0	0	0
<b>PG.3.4.d</b>	Norm kadro doluluk oranı (%)	94	100	100	100	100	100
<b>PG.3.5.e</b>	Okulumuzda uluslararası hareketlilik programına katılan personel oranı	2	3	4	5	6	7

### Eylemler

No	Eylem İfadesi	Eylem Sorumlusu	Eylem Tarihi
3.1.1	Okulumuzda açılacak olan hizmet içi eğitim programları, okulumuzda görevli öğretmenlerin ihtiyaç ve önerileri dikkate alınarak yapılacaktır.	Şaban KAYABEY Müdür Yardımcısı	Kasım Ayı
3.1.2	Okuldaki öğretmenlerin gerek yerel gerekse merkezi hizmet içi eğitimlere katılabilmesi için öğretmenlere gerekli duyurular yapılacaktır.	Okul Yönetimi	Ocak Ayı
3.1.3	Okulda açılacak hizmet içi eğitim faaliyetlerinde alanında yetkin öğretmenler ve meslek mensupları görevlendirilecektir.	Okul Yönetimi	Ocak Ayı

No	Eylem İfadesi	Eylem Sorumlusu	Eylem Tarihi
3.1.4	Öğretmenlerin bilgi ve görgü düzeylerini artırmak, tecrübe paylaşımını sağlamak amacıyla çalışan hareketliliği de dâhil olmak üzere ulusal ve uluslararası kurum ve kuruluşlarla ortak faaliyetler yapılacaktır.	Engin Gözden Müdür Yardımcısı	Şubat Ayı
3.1.5	Okulun temizlik ve güvenlik gibi alanlardaki destek personeli ihtiyacının giderilmesine yönelik çalışmalar yapılacaktır.	Okul Yönetimi	Ekim Ayı
3.1.6	Okulun fiziksel koşulları engelli bireylerin eğitim ve öğretime erişimlerini kolaylaştıracak şekilde düzenlenecektir.	Okul Yönetimi	Eylül Ayı
3.1.7	Okulun norm kadro bilgilerinin düzenli olarak güncelleştirilecektir.	Okul Müdürü	Ekim Ayı



# BÖLÜM V

## MALİYETLER



## V. BÖLÜM: MALİYETLENDİRME

### 2019-2023 Stratejik Planı Faaliyet/Proje Maliyetlendirme Tablosu

Kaynak Tablosu	2019	2020	2021	2022	2023	Toplam
Genel Bütçe	70.000	90.000	100.000	110.000	120.000	490.000
Valilikler ve Belediyelerin Katkısı	15.000	20.000	20.000	25.000	30.000	110.000
Diğer (Okul Aile Birlikleri)	2.000	2.500	3.000	4.000	5.000	16.500
<b>TOPLAM</b>	<b>87.000</b>	<b>112.500</b>	<b>123.000</b>	<b>139.000</b>	<b>155.000</b>	<b>616.500</b>

## VI. BÖLÜM: İZLEME VE DEĞERLENDİRME

Okulumuz Stratejik Planı izleme ve değerlendirme çalışmalarında 5 yıllık Stratejik Planın izlenmesi ve 1 yıllık gelişim planının izlenmesi olarak ikili bir ayrıma gidilecektir.

Stratejik planın izlenmesinde 6 aylık dönemlerde izleme yapılacak denetim birimleri, il ve ilçe millî eğitim müdürlüğü ve Bakanlık denetim ve kontrollerine hazır halde tutulacaktır.

Yıllık planın uygulanmasında yürütme ekipleri ve eylem sorumlularıyla aylık ilerleme toplantıları yapılacaktır. Toplantıda bir önceki ayda yapılanlar ve bir sonraki ayda yapılacaklar görüşülüp karara bağlanacaktır.